

კათოლიკური მეგობრობა საქართველოში: იდეოლოგიის შენარჩუნების გამოწვევა

გვანცა თულაშვილი
ნიკოლოზ ნასყიდაშვილი

სამეცნიერო ხელმძღვანელი: ბექა მინდიაშვილი

ილიას სახელმწიფო უნივერსიტეტის ასოცირებული პროფესორი

შესავალი

საქართველოში რომის კათოლიკე ეკლესიას ვრცელი და მრავალფეროვანი ისტორია აქვს, რომელიც მოიცავს არა მარტო რელიგიურ, არამედ პოლიტიკურ და კულტურულ სფეროსაც. ლათინური წესის ეკლესიის საქართველოში დამკვიდრებას თან მოჰყვა მისიონერული მოღვაწეობა, საეკლესიო ინსტიტუტების ჩამოყალიბება, ახალი ტაძრების მშენებლობა, ქართული ენისა და კულტურის შესწავლა, დასავლურ სამყაროსთან ურთიერთობის გაღრმავება და სხვა მრავალი მნიშვნელოვანი შედეგი.¹ მართლმადიდებლებისა და კათოლიკეების მშვიდობიანი თანაარსებობა და თანამშრომლობა საქართველოს ისტორიის ერთ-ერთი მახასიათებელი იყო.

საბჭოთა რეპრესიების დროს კათოლიკური ეკლესიების უმეტესობა მართლმადიდებლურ ეკლესიებთან ერთად დაიხურა და მათ სხვა დანიშნულებით იყენებდნენ, დარჩენილების შენარჩუნება კი მაღალი გადასახადების გამო ძნელი იყო. საბჭოთა კავშირის დაშლის შემდეგ კათოლიკეებმა სცადეს თავიანთი ტაძრების დაბრუნება, მაგრამ უშედეგოდ - ისინი მა-

1 მურმან პაპაშვილი, საქართველო-რომის ურთიერთობა, თბილისი, აღმაშენებელი, 1995, გვ. 6

როლმადიდებელ ეკლესიას გადაეცა და მათ დღემდე ვერ იბრუნებენ.

საქართველოში კათოლიკე ეკლესიის მიერ საკუთარი რელიგიური და კულტურული მემკვიდრეობის დაცვისა და აღიარებისთვის ბრძოლა დღემდე გრძელდება. ამ უწყვეტ პროცესს ხაზს უსვამს ბუმბარეთის ამალლების ტაძრის მდგომარეობა, რომელზე დავაც ახლაც მიმდინარეობს. მისი ბედი გაურკვეველია. ეს პროცესი იმდენად ქონებრივი დავა არ არის, რამდენადაც იდენტობის რღვევის საფრთხე. კათოლიკური ეკლესიების არქიტექტურული იერსახის შეცვლა და მათი ფუნქციის ტრანსფორმაცია მიუთითებს უფრო ღრმა პრობლემაზე, რომელიც დაკავშირებულია საქართველოში კათოლიკური ისტორიული წვლილის უარყოფასთან. ეს ტენდენცია შეიძლება შეფასდეს ისტორიის გადანერის მცდელობად, რომლის მიზანი კათოლიკური ეკლესიის როლის დაკნინება ან სრული წაშლაა.

გასული საუკუნის 80-იანი წლების მიწურულს საქართველოში არსებული ვითარება მკვეთრად შეიცვალა. გაჩნდა მსოფლმხედველობა, რომელმაც დააზიანა ეკლესიის, ერის, სახელმწიფოს ინტერესები, რამდენადაც ის პირდაპირ უპირისპირდებოდა საქართველოს ტოლერანტულ წარსულს და ძირს უთხრიდა ისტორიულ ტრადიციას. ამ მსოფლმხედველობის მიხედვით საქართველოს არამართლმადიდებელი მოქალაქეები ქართველები არ არიან, რადგან ქართველი ერის იდენტობა მართლმადიდებლობით განისაზღვრება.²

ერთ-ერთმა რესპონდენტმა ამ პრობლემას გაუსვა ხაზი: „თუ ვინმე სხვა რწმენისაა, ესე იგი ფრანგი ხარ, სომეხი ხარ, პოლონელი ხარ. შენ ქართველი აღარა ხარ და უკვე გრიყა-

2 ნუგზარ პაპუაშვილი, სიმართლისა და სამართლისათვის გორის კათოლიკურ ეკლესიაზე, გვ. 38

ვენ. თუ ქართველი ხარ, ესე იგი მართლმადიდებელი ხარ“. რესპონდენტმა აღნიშნა ისიც, რომ დღეს კათოლიკეებისთვის კარიერის აწყობა ძნელია სწორედ ამავ ემიგრაციით. რელიგია და ეროვნულობა იმდენად გადაეჭაჭვა ერთმანეთს, რომ საუკუნეების განმავლობაში საქართველოში მცხოვრები ადამიანის ეროვნება ეჭვქვეშ დადგა მხოლოდ იმიტომ, რომ ის შეიძლება მართლმადიდებელი არ იყოს. ამ პრობლემაზე გვესაუბრა თეოლოგიის დოქტორი ვაჟა ვარდიძე, რომელმაც აღნიშნა, რომ: „ეკლესია ზეეროვნული უნდა იყოს. მართლმადიდებლებსა და კათოლიკეებს არაფერი გასაყოფი არა აქვთ“.

ეროვნული მოძრაობის აღმავლობის პერიოდში რელიგიური ნაციონალიზმის გააქტიურებამ ხელი შეუწყო ანტიკათოლიკური განწყობების გაღვივებას. ამ იდეოლოგიით შთაგონებულმა ჯგუფებმა აქტიური მოქმედება დაიწყეს. მათ სურდათ, აღმოეფხვრათ ყველაფერი, სადაც, მათი აზრით, რაღაც „ანტი-მართლმადიდებლურს“ ხედავდნენ.³ ამ თვალსაზრისით მათი მხედველობის არეში კათოლიკური ეკლესიებიც აღმოჩნდა. მათ დაიკავეს უდის, ივლიტას, ბათუმის, ქუთაისის, გორისა და ბუზმარეთის კათოლიკური ტაძრები, რომლებსაც საბჭოთა პერიოდში სხვადასხვა დანიშნულებით იყენებდნენ.

მართლმადიდებელი საერო თუ სასულიერო პირების დამოკიდებულება კათოლიკეებისადმი დღესაც იმის მსგავსია, როგორც 20-25 წლის წინ იყო: „კათოლიკობა საქართველოში ხელს უშლის საქართველოს სულიერ მთლიანობას. ადრე კათოლიკეებს ფრანგებს გეძახდნენ. დღეს მოგმართავთ როგორც ქართველებს: დედა-სიონში იარეთ!“⁴

3 იქვე, გვ. 39

4 კოლექტიური წერილი, არა ინდომო შენი თვისტომის სახელი, თბილისი, 1992, 26. viii, n92, გვ. 3

ცხადია, შეუწყნარებელმა ჯგუფებმა იცოდნენ, რომ იქნებოდა გარკვეული პროტესტი იმის გამო, რომ ქართული კათოლიკური საეკლესიო კულტურის ძეგლები საფრთხეში აღმოჩნდა; ამგვარმა ვითარებამ მართლმადიდებელი ეკლესიის ხელმძღვანელობა რთული არჩევანის წინაშე დააყენა. მათ შეეძლოთ, ამ ნაგებობათა კათოლიკური წარმომავლობა ელიარებინათ და დაებრუნებინათ ისინი კანონიერი მფლობელებისთვის, ან კათოლიკურ ტაძრებს დაჰპატრონებოდნენ, რითაც უგულებელყოფდნენ როგორც ისტორიულ სამართლიანობას, ისე რელიგიური ტოლერანტობის პრინციპებს. სამწუხაროდ, მართლმადიდებელი ეკლესიის ხელმძღვანელობამ მეორე გზა აირჩია.⁵

კათოლიკური მემკვიდრეობის მიტაცება და იდენტობის ნაშლის მცდელობა

ანთროპოლოგი ოსკარ ვერკაიკი თავის წიგნში „რელიგიური არქიტექტურა, ანთროპოლოგიური პერსპექტივები“⁶ იკვლევს რელიგიური არქიტექტურის პარადოქსულ ბუნებას თანამედროვე საზოგადოებაში. საბოლოოდ, რელიგიური არქიტექტურა არის კონცეპტი, რომელიც აღემატება მისი ფიზიკური ფორმის მნიშვნელობას და მოიცავს სოციალურ, კულტურულ და პოლიტიკურ განზომილებებს. ვერკაიკის შეხედულებები რელიგიური არქიტექტურის შესახებ მიუთითებს, რომ ეს სტრუქტურები რელიგიური იდენტობისა და ძალაუფლების ხელშესახები გამოხატულებაა. ვერკაიკი რელიგიურ უმცირესობებზეც საუბრობს და აღნიშნავს, რომ მათთვის რელიგიური ნაგებობა წარმოადგენს მათ რელიგიურ იდენტობას, მათ ძალაუფლებას და, მაშასადამე, დაკავშირებულია ემანსიპაციის ან ინტეგრაციის პროცესთან. შესაბამისად, ნებისმიერი

5 ნუგზარ პაპუაშვილი, სიმართლისა და სამართლისათვის გორის კათოლიკურ ეკლესიაზე, გვ. 43

6 Verkaaik, Oskar, Religious architecture: anthropological perspectives. (Amsterdam university press, 2013), გვ. 8

ჩარევა კათოლიკური ტაძრის არქიტექტურაში შეიძლება აღიქმებოდეს იდენტობის წაშლის მცდელობად, ვინაიდან რელიგიური იდენტობა მჭიდროდაა გადაჯაჭვული რელიგიურ ნაგებობასთან. კათოლიკური ეკლესიები საქართველოში, სადაც დომინანტური რელიგია მართლმადიდებლობაა, კათოლიკე თემისთვის მათი არსებობისა და კულტურული მემკვიდრეობის ხილული და ხელშესახები დადასტურებაა.

თუ მართლმადიდებელი ეკლესია საბოლოოდ მიითვისებს ამ ნაგებობებს და შეცვლის მათ ინტერიერსა და ექსტერიერს, ფაქტობრივად წაშლის კათოლიკე თემის ისტორიულ კვალს საქართველოში. ეს არა მხოლოდ შეამცირებს მათ ხილვადობას, არამედ შეურაცხყოფს მათ კოლექტიურ მეხსიერებას და იდენტობას. ეს შეიძლება გახდეს კათოლიკე თემის მარგინალიზაციისა და საქართველოს საზოგადოებრივი ცხოვრებიდან თანდათანობით მათი სრული გაქრობის საფუძველი.

თეოლოგიის დოქტორი ვაჟა ვარდიძე ამ პროცესს მოიხსენიებს „კათოლიკეების სრული ასიმილაციის პოლიტიკად“. გაქრება კათოლიკური ნიშნები, გაქრება არქიტექტურული სიახლეები, რაც ამ ქვეყანაში შემოიტანეს კათოლიკეებმა და საბოლოოდ მოხდება კათოლიკეებისა და მართლმადიდებლების შერწყმა, თუმცა არა „თანაარსებობის“, არამედ კათოლიკე თემის გაქრობის საფუძველზე. ერთ-ერთმა კათოლიკე რესპონდენტმა აღნიშნა: ტაძრების მისაკუთრება „არის კათოლიკური იდენტობის წაშლის მცდელობა ჯერ ისტორიიდან და, საბოლოოდ, მეხსიერებიდანაც“.

საკულტო ნაგებობების წართმევამდე იყო გარკვეული შეთანხმებები, რომელთა მიხედვითაც მართლმადიდებლებსა და კათოლიკეებს ეს ეკლესიები უნდა „გაეყოთ“. კათოლიკე მღვდელი ბექა ჩილინგარაშვილი იხსენებს 1980-იანი წლების ბოლო პერიოდს. საქართველოს კათოლიკოს-პატრიარქი ამ დროს იწყებს საქართველოს ტერიტორიების შემოვლას.

კათოლიკური თემები, განსაკუთრებით ისეთ იზოლირებულ რეგიონებში, როგორცაა სამცხე-ჯავახეთი, საბჭოთა პერიოდში მოწყვეტილნი იყვნენ თავიანთ სულიერ ლიდერებს და მოწყურებულები იყვნენ წმინდა წირვას, ზიარებას. „ეს ყველაფერი სახელმწიფომ კარგად იცოდა. მათ გამოიყენეს ეს მომენტი, როგორც სუსტი წერტილი, მივიდნენ და თქვეს, სანამ თქვენი მღვდლები არ არიან, სანამ პაპი ხალხს გამოუშვებს, ჩვენ ჩაგიტარებთ წირვასა და ზიარებას, ჩვენ ხომ ძმები ვართ, მხოლოდ რიტუალებით განვსხვავდებით, როცა ისინი (კათოლიკე ღვთისმსახურები) მოვლენ, ყველაფერს მაშინვე დავთმობთ.“ აღსანიშნავია, რომ ამ პერიოდში არალი, ვალე, უდე და მისი შემოგარენი, ძირითადად, 99%-ით კათოლიკეებით იყო დასახლებული. მართლმადიდებლები კი სწორედ ამ ადგილას აპირებდნენ ჩამოსვლას და მათი რწმენის „განახლებას,“ მაგრამ არა მართლმადიდებლობაზე კათოლიკეთა მოქცევას.

ისინი ყოველდღიურად წვრილმან ცვლილებებს ახორციელებდნენ, რათა საბოლოოდ ეკლესიებისთვის სრულიად მართლმადიდებლური იერსახე მიეცათ. მათი ეს ქმედებები ისტორიის გადანერის მცდელობას უფრო ჰგავს, ვიდრე რესტავრაციას. „ეს არის როგორც კულტურული მემკვიდრეობის, ასევე ისტორიის მიზანმიმართულად ხელოვნურად შეცვლა, რასაც, მაგალითად, სახელმწიფო არ უშლის ხელს. სამწუხაროდ, არცერთი ხელისუფლება ასეთ ვანდალიზმში არ უშლის ხელს“. - აღნიშნა რესპონდენტმა.

კათოლიკე ეკლესიის მღვდელმა, ბექა ჩილინგარაშვილმა, ასევე აღწერა ის რთული სიტუაცია, რომელიც ბუზმარეთის ეკლესიაშია შექმნილი. კათოლიკე მრევლი ყოველწლიურად ამაღლების დღესასწაულზე მიდის ამ ეკლესიაში სალოცავად, თუმცა ბოლო წლებში პრობლემები ექმნება, რადგან ეკლესია შემოღობეს და მათ წირვის ჩატარება გალავნის გარეთ უნევთ, თუმცა, სასულიერო პირი იხსენებს, რომ კათოლიკე მრევლს ღობის გარეთ წირვაშიც კი უშლიდნენ ხელს.

შექმნილი იყო ხელოვნური ბარიერები, რათა ეკლესიასთან ახლოს ვერ მისულიყვნენ: „წყლები გამოუშვეს, ხეები დაყარეს, რალაცებს უჩხიკინებდნენ ძაღლებს, რომ ხელი შეეშალათ წირვის დროს. შარშანაც და წელსაც ძაღლების ყეფის ფონზე ჩავატარეთ წირვა“. ის ასევე აღნიშნავს, რომ კათოლიკე მრევლს ეკლესიაში ცენტრალური შესასვლელიდან არ უშვებდნენ, როცა თვითონ და მართლმადიდებელი მრევლი სწორედ ამ შესასვლელს იყენებდა. 2024 წელს კი წირვის ჩატარება გზაზე მოუწიათ. იძულებულები იყვნენ, თითოეული მანქანის გავლაზე წირვა შეეწყვიტათ, გადაწეულიყვნენ გზიდან და შემდეგ გაეგრძელებინათ. სიტუაცია ძალიან მძიმეა, რადგან კათოლიკე მრევლს არათუ წირვის ჩატარება აღარ შეუძლია კუთვნილ ნაგებობებში, არამედ ღობის გარეთაც კი ექმნებათ პრობლემები, თანაარსებობის ამდენხნიანი ტრადიცია კი უბრალოდ უგულებელყოფილია.

ჩვენი ერთ-ერთი რესპონდენტი იხსენებს, რომ პირჯვრის მარცხნიდან მარჯვნივ გადაწერის გამო მესანთლე ქალმა ეკლესიიდან გამოაგდო, იმ ეკლესიიდან, რომელიც ისტორიულად კათოლიკური იყო.⁷

კათოლიკე ეკლესიის ეპისკოპოსის ვიკარი, მამა გაბრიელე ბრაგანტინი, ამგვარ უსამართლო დამოკიდებულებას იხსენებს ბათუმისა და ქუთაისის ეკლესიების შემთხვევაშიც. არსებობდა შეთანხმება, რომ მართლმადიდებლებს ჰქონოდათ უფლება, ელოცათ კათოლიკეებთან ერთად, თუმცა ასე არ მოხდა. ამ შემთხვევაშიც მართლმადიდებლებმა დაიკავეს ეკლესია; შე-თანხმება არ შესრულდა.

7 ჩვენც გავხდით მსგავსი ფაქტის შემსწრენი ბათუმის ეკლესიაში. მუსლიმი კაცი უყურებდა ხატს, ათვლიერებდა, მესანთლე ქალმა კი უთხრა: ჩამოდი, არ შეიძლებაო. როცა ვკითხეთ, ასე რატომ მოიქეციო, გვიპასუხა, ის არ არის ქართველი და არ ესმის, ხოლო „ქართველისთვის“ ასვლა ნებადართულიაო.

კათოლიკეებმა შესთავაზეს მართლმადიდებლებს, ვინაიდან ცოტანი ვართ, გადმოგვეცით მიწა და ახალ ეკლესიას ავაშენებთო. ბათუმში ასე მოხდა. თუმცა ქუთაისის შემთხვევაში ამ შეთანხმებამდე ვერ მივიდნენ. რესპონდენტი იხსენებს, რომ დაიწყეს შეხვედრები მთავრობასთან ახალი კათოლიკური ეკლესიის აშენების თაობაზე. გაბრიელე ბრაგანტინის თქმით, იგი შეხვდა გუბერნატორს, უჩვენა ათი ადგილი მაინც, სადაც შეიძლებოდა კათოლიკური ეკლესია აშენებულიყო. მიაღწიეს კიდეც შეთანხმებას, - კონკურსი უნდა გამოცხადებულიყო, მთავარი არქიტექტორიც იყო ჩართული, ყველაფერი შესაძლებელი ჩანდა. 4 წლის განმავლობაში გრძელდებოდა ეს პროცესი, 1999 წლამდე, თუმცა, როცა უკვე დაიწყო საუბარი კონკურსის გამოცხადებაზე, ამ მომენტიდან ყველაფერი სხვანაირად განვითარდა.

ამ წელს ჩამოვიდა რომის პაპი იოანე პავლე II. გაბრიელე ბრაგანტინი იხსენებს გუბერნატორთან შეხვედრას, რომლის დროსაც გუბერნატორმა უთხრა, შეგიძლიათ, პაპს უთხრათ, მალე ქუთაისში კათოლიკური ეკლესია აშენდებაო. „კონკურსი არ გამოაცხადეს. აგრეთვე ნელ-ნელა იმ ადგილებზე, სადაც ჩვენ ვფიქრობდით, რომ ეკლესია აშენებულიყო, აშენდა მართლმადიდებლური ეკლესიები. ერთ-ერთ ადგილზე გვითხრეს, აქ ეკლესიის აშენება არ შეიძლება, რადგან იქ დიდი ხეებიაო. დღეს იქ დგას მართლმადიდებლური ეკლესია, ხეები კი მთლიანად გაჩეხილია“.

2001-2002 წლებში, კათოლიკური თემის წარმომადგენლებმა საპატრიარქოსთან შეხვედრები გამართეს ეკლესიების დაბრუნების საკითხზე. მათი პოზიცია, კონსტიტუციურ შეთანხმებაზე დაყრდნობით, იყო ეკლესიების დაბრუნების მოთხოვნა, რაც ორივე მხარეს მოუტანდა სარგებელს. საპატრიარქოსა და კათოლიკე ეკლესიას შორის მიღწეული შეთანხმებაც იგნორირებულ იქნა. საბოლოოდ, კონსტიტუციური შეთანხმება ისე დაიწერა, რომ ყველა საკულტო ნაგებობა მართლმადიდებელ ეკლესიას დარჩენოდა, მიუხედავად მათი ისტორიული კუთვნილებისა.

კათოლიკეებმა შესთავაზეს კომპრომისი - ხუთი ეკლესიიდან ერთის ან ორის დაბრუნება, მათ შორის, ქუთაისის ეკლესიისაც, მაგრამ უშედეგოდ. „ჩვენ გვჭირდებოდა ეკლესია, ვინაიდან იმ დროს ბევრი ხალხი იყო.“ ქუთაისის ეკლესიის დაბრუნების მოთხოვნით კათოლიკე მრევლმა მიმართა სასამართლოს. მათი მიზანი იყო საქმის მიტანა ადამიანის უფლებათა ევროპულ სასამართლომდე, რათა საერთაშორისო დონეზე გაეფლერებინათ საქართველოში მათ წინაშე არსებული უსამართლობა და პრობლემები.

მაგრამ ვატიკანის ნუნციუსის ჩარევის შემდეგ საქმე შეჩერდა. ამან მრევლში დიდი იმედგაცრუება გამოიწვია, რადგან საქართველოს სასამართლოს გადაწყვეტილება ძალაში რჩებოდა. ეს იყო მართლაც მძიმე დარტყმა საქართველოს კათოლიკეთათვის. „ესე იგი სასამართლოში რაც გადაწყვიტეს „მართალი“ გამოვიდა და ამიტომ იყვნენ უკმაყოფილოები, რადგან ეს იყო დიდი დამარცხება და დიდი დარტყმა.“

გაბრიელე ბრაგანტინი ასევე იხსენებს პორტუგალიიდან ხატის ჩამობრძანების ისტორიას. 2022 წელს კათოლიკე ეკლესიამ საქართველოში ფატიმას ღვთისმშობელი ჩამოაბრძანა; უნდოდათ, ქალაქში მოეწყოთ მომლოცველობა, მაგრამ, სამწუხაროდ, ბათუმისა და ქუთაისის შემთხვევაში მრევლს უარი უთხრეს ეკლესიის წინ ხატის შეჩერებაზე: „გვინდოდა კლინიკასთან შეჩერება, მივედით. ნებართვა თუ გაქვთ ეპისკოპოსისგანო, გვკითხეს. რა შუაში იყო ეპისკოპოსი? საავადმყოფოსთან გვინდოდა შეჩერება“.

ქუთაისშიც იგივე სიტუაცია იყო. მათ უარი უთხრეს ხატის ეკლესიასთან შეჩერებაზე. ეკლესიასთან ახლოს არის ბაქარია ფალიაშვილის სახლ-მუზეუმი - იქ უნდა დაებრძანებინათ ხატი და დაინახეს, მიუხედავად იმისა, რომ მართლმადიდებელმა ეკლესიამ ამის შესახებ იცოდა, კათოლიკეებმა უარი მიიღეს იქ შესვლაზე. გაბრიელე ბრაგანტინი აღნიშნავს, რომ ეკლესიასთან მისასვლელი გზა ჩახერგილი იყო

მანქანებით, ასევე, გაბმული იყო წითელი ლენტები. „როცა შეთანხმებულები ვიყავით, რომ არ შევიდოდით, რა საჭირო იყო ასეთი დემონსტრირება?“.

ამ ამბის შემდეგ ეკლესია შემოღობეს. „ჩვენთვის ამოუცნობია, რანაირად მიიღეს შემოღობვის ნებართვა, როცა ჩვენთვის საპატიო დაფისა და ჯვრის დადგმა არ შეიძლება.“

ეპისკოპოსი კალისტრატეს (მარგალიტაშვილი) დროს, რომელიც 1983-2019 წლებში მართავდა ქუთაის-გაენათის ეპარქიას, მათ ნება დართეს, წელიწადში ერთხელ, 8 დეკემბერს, 10-15 წუთით შესულიყვნენ ეკლესიაში და ელოცათ. „ზოგჯერ ძალიან კარგად გამოვიდა, ზოგჯერ კი იყო მღვდელი, რომელიც მიყურებდა, რას ვაკეთებდი, ზოგჯერ იყო კამათი და დაპირისპირება.“ თუმცა ახალმა ეპისკოპოსმა ესეც აუკრძალა მათ დოგმატური განსხვავებების გამო, მიუხედავად იმისა, რომ მანამდე თანხმობა მისცა. კათოლიკეებმა საპატრიარქოსაც მიმართეს, მაგრამ უშედეგოდ. კათოლიკეებისთვის ამ ისტორიულ ტაძარში დაბრუნება მნიშვნელოვანი იყო, თუნდაც 15 წუთით, მაგრამ, სამწუხაროდ, ახლა ამის შესაძლებლობა აღარ არსებობს.

გარდა ზემოთ ჩამოთვლილი შემთხვევებისა, შეუწყნარებლობის კიდევ ერთი მაგალითია კათოლიკურ სასაფლაოსთან დაკავშირებული პრობლემა. კათოლიკეებს არ აქვთ უფლება, საფლავზე დადგან ჯვარი გარდაცვლილი მოძღვრის, დამიანე სააკაშვილის სახელითა და გვარით, რომელიც ქუთაისში მოღვაწეობდა და დიდი პატივისცემით სარგებლობდა.

ერთ-ერთმა რესპონდენტმა აღნიშნა, რომ „მისი საფლავი, ისევე როგორც კომუნისტურ ეპოქაში, უნარწეროდაა“. საპატრიარქომ უარით უპასუხა მათ თხოვნაზე, დაედგათ ჯვარი ან მოეწყოთ მემორიალი მის პატივსაცემად. უფრო მეტიც, მათ უარი უთხრეს საკუთარ სალოცავ სახლთან დაფის დადგმაზეც იმ კათოლიკეების სიით, რომლებმაც მნიშვნელოვანი წვლი-

ლი შეიტანეს ქუთაისის განვითარებაში. „დღემდე იქ ჩვენ ვერ მივიღეთ ნებართვა, რომ ჰვარი, სახელი, გვარი დავდოთ. არც მისი სურათია და ისეა მისი სახელი, როგორც კომუნისტების დროს დასაფლავებული უცნობი პირისა. დღეს ხდება ეს. მგონია, რომ ეს არის ძალიან დიდი უპატივცემულობა მიცვალებულისადმი, იმ ადამიანისადმი, რომელიც ქუთაისში მოღვაწეობდა, როგორც ძალიან დიდი პიროვნება, ისე იყო დაფასებული, აღიარებული, დღეს კი ჰვარიც არა აქვს, არც წარწერა, არაფერი...“

აღსანიშნავია ასევე მნიშვნელოვანი პრობლემა, რომელიც ბევრმა კათოლიკემ ახსენა: გადანათვლა. გადანათვლა ხდება იმ შემთხვევაში, როდესაც, მაგალითად, მართლმადიდებელსა და კათოლიკეს უნდათ ერთმანეთზე დაქორწინება. ასევე, უღეში მცხოვრები კათოლიკეები იხსენებენ გარდაცვლილის გადანათვლის შემთხვევებს, მიუხედავად იმისა, რომ გადანათვლა აკრძალულია (ამ ფაქტს თვითონ მართლმადიდებელი სასულიერო პირებიც არ უარყოფენ), მაინც ვხვდებით მრავალ ასეთ შემთხვევას. ერთ-ერთი რესპონდენტი აღნიშნავს, რომ უღეში მოსახლეობის 99% იყო კათოლიკე და ახლა დაახლოებით 40% თუ იქნება დარჩენილი. რესპონდენტმა თქვა: „გადანათვლა არის რელიგიური გაგებით უდიდესი ცოდვა, სულიწმიდის მიმართ ცოდვა. უნდათ, მხოლოდ და მხოლოდ მართლმადიდებლები არსებობდნენ“.

ექვსი კათოლიკური ტაძარი

გორის ღვთისმშობლის შობის სახელობის საკათედრო ტაძარი / წმ. ოჯახის ეკლესია

XVII საუკუნის 20-იანი წლებიდან გორში იწყება კათოლიკე მისიონერების აქტიური მოღვაწეობა. 1628 წელს ქალაქში ჩამოსულმა ავგუსტინელმა ბერებმა მეფე თეიმურაზ I-ს წმინდა ქეთევანის ნაწილები გადასცეს.⁸ მეფემ მათ ეკლესიის ასაშენებლად და საცხოვრებლად მიწის ნაკვეთი უბოძა.⁹ ნა-

8 ილია ტაბალუა, საქართველო ევროპის არქივებსა და წიგნსაცავებში, ii, თბილისი: მეცნიერება, 1986, გვ. 34

9 მიხეილ თამარაშვილი, ისტორია კათოლიკობისა ქართველთა შორის, გვ. 103

ჩუქარ ნაკვეთზე ავგუსტინელებმა მონასტერი დააარსეს. მონასტერი კასტელის გორის ციხის პანორამულ ნახატზე ამოიკითხება (ილ.1. აღნიშვნა-1). ავგუსტინელების ეკლესიის კვალი დღეს შემორჩენილი არ არის.

ავგუსტინელების პარალელურად, 1628 წელს გორში ორი თეატინელი ბერი ჩავიდა. თეიმურაზ I-მა მათ საცხოვრებელი სახლი და დაზიანებული მართლმადიდებლური ეკლესია გადასცა¹⁰. კასტელი აღნიშნავს, რომ კათოლიკე მისიონერებმა მეფის ნაბოძები ეკლესია შეაკეთეს და წმინდა პეტრეს სახელზე აკურთხეს¹¹. ამ სამლოცველოს დაახლოებითი ადგილმდებარეობის ამოკითხვა შესაძლებელია კასტელის იმავე ჩანახატიდან. თეატინელების ეკლესია ციხის აღმოსავლეთითაა გამოსახული (ილ.1. აღნიშვნა-2). მისი დასავლეთ კედელი გორის ციხისკენაა მიმართული. ამ კედელზეა სავარაუდო შესასვლელიც, ისევე, როგორც თანამედროვე ტაძარში. ეს მახასიათებლები ძველი და დღევანდელი ეკლესიების მდებარეობისა და ორიენტაციის მსგავსებაზე მიუთითებს. შეიძლება ითქვას, რომ ნახატზე ნაჩვენები ეკლესია დაახლოებით იმ ადგილას დგას, სადაც მოგვიანებით დღევანდელი კათოლიკური ტაძარი აშენდა.

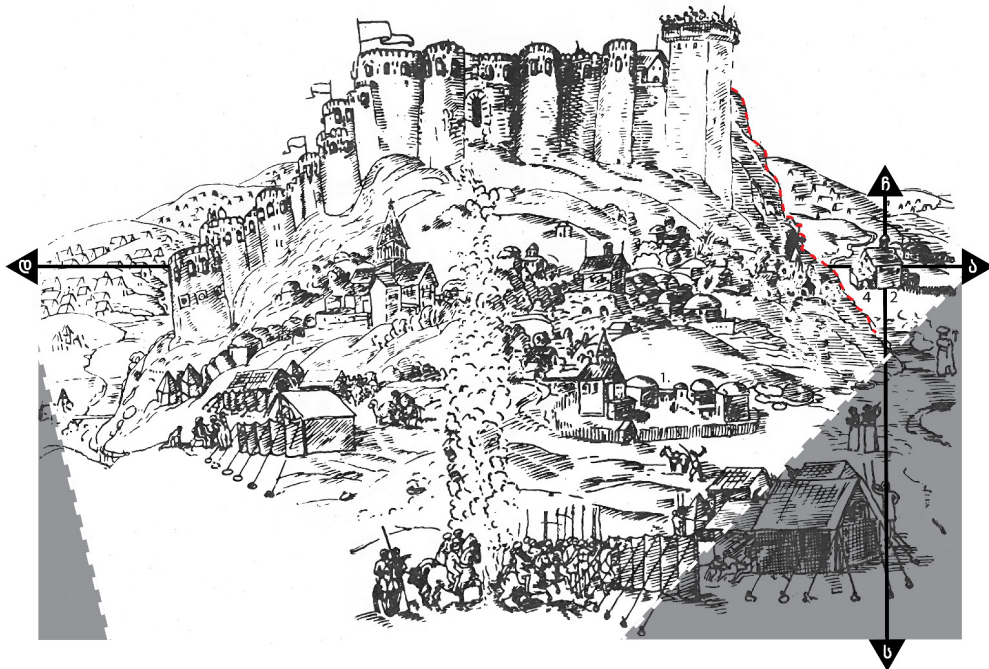
ნახატის მიხედვით, დღევანდელ ეკლესიაში ძველი ეკლესიის ნიშნები არ ჩანს. დღევანდელი ეკლესია ძველი შენობის მთლიანობის შელახვის შემდეგაა აშენებული. 1635 წლის 17 ოქტომბერს არტილერიის მიერ გახსნილი ცეცხლით ეკლესიის ნაგებობა მოირღვა¹². ეკლესიის დანგრევის შემდეგ კათოლიკე ბერები თავიანთ სახლებში ლოცულობდნენ.¹³ მათ გორი 1638 წელს დატოვეს.

10 მიხეილ თამარაშვილი, ისტორია კათოლიკობისა ქართველთა შორის, 1902, რეპრინტი, თბილისი: „სიესტა“, 2011, გვ. 100-102

11 დონ კრისტოფორო დე კასტელი, ცნობები და აღბოძომი საქართველოს შესახებ, თბილისი, „მეცნიერება“, 1977), გვ.60

12 დონ პიეტრო ავიტაბილე, ცნობები საქართველოზე, თბილისი: მეცნიერება, 1977, გვ. 22

13 იქვე, გვ.37



ილ. 1

დღეს არსებული ეკლესია კაპუცინების აგებულია 1810-1819 წლებში. ეკლესია კულტურული მემკვიდრეობის ძეგლია, მაგრამ, მიუხედავად ამისა, რეკონსტრუქციისას მისი ავთენტური სახე მკაფიოდ შეილახა. იხილეთ დიაგრამა, რომელზეც ეკლესიის ფასადის ძველი და ახალი მდგომარეობაა შედარებული. (ილ.2-3.)

- მას დასავლეთით, შესასვლელი კარის გარშემო, მოზრდილი სივრცე/კარიბჭე მიადგეს. მიშენებაში გაკეთდა მცირე ზომის ოთახები, სადაც საეკლესიო მაღაზიაა. (ილ.2-3. აღნიშვნა-1)

- თავდაპირველად ეკლესიას შესასვლელი მხოლოდ დასავლეთიდან ჰქონდა, თუმცა ამავე პერიოდში სამხრეთ და ჩრდილოეთ ფასადებზე სწორკუთხა კარი გაჭრეს¹⁴. გვერდითა ფასადებზე კარის არსებობა გორის ეკლესიაში მოღვაწე მართლმადიდებელ საეკლესიო პირს იმის დასტურად მოჰყავდა, რომ ეკლესია თავიდან მართლმადიდებლური იყო. თუმცა, ცხადია, ეს კარი 2000-იან წლებში კედლის მიზანმიმართული ჩამონგრევის შემდეგ გაკეთდა. გვერდითა კარის არსებობის საფუძველზე ტაძრის ორთოდოქსულობის არგუმენტირება სადავოა. მღვდელი გაბრიელე ბრაგანტინი ხაზს უსვამს, რომ გვერდითა კარი მრავალ კათოლიკურ ეკლესიაშიც აღინიშნება. (ილ.2-3. აღნიშვნა-2)

- დასავლეთ კედელზე არსებული წრიული სარკმლებიდან ჩამოანგრეეს ნალესი დეკორი. (ილ.2-3. აღნიშვნა-3)

- დეკორი ჩამოანგრეეს სამხრეთ და ჩრდილოეთ კედლებზე არსებული ფანჯრებიდანაც. (ილ.2-3. აღნიშვნა-4)

- დასავლეთ კედლის ცენტრში, შესასვლელის თავზე გამო-

14 ნათია ნაცვლიშვილი, კათოლიკური ეკლესიები საქართველოში: ისტორია და არქიტექტურა, ილიას სახელმწიფო უნივერსიტეტი თბილისი, 2019, გვ. 83

ჭრილ ფანჯარას შეუცვალეს ფორმა, გვერდებიდან ამოაშენეს და დაავიწროეს. (ილ.2-3. აღნიშვნა-5)

ანალოგიურად გადააკეთეს სხვა სარკმლებიც.

- დასავლეთ ფასადზე შეცვალეს ფრონტონი, შენობის „შუბლი“. ჩამოყარეს აქ არსებული ნაღესობა/დეკორი.(ილ.2-3. აღნიშვნა-6)

- მთლიანი ფასადიდან ჩამოყარეს თაბაშირის კარნიზები.¹⁵ (ილ.2-3. აღნიშვნა-7)

ასევე, მთლიანი ფასადი თეთრად უნდა ყოფილიყო შეღესილი, მაგრამ ნაღესი მოაშორეს და მხოლოდ აგური დატოვეს. ეს გადანყვეტილება, ალბათ, პროვოცირებულია იმით, რომ შუა საუკუნეების ქართული მართლმადიდებლური ტაძრები, სვანური ეკლესიების გამოკლებით, არ იღესებოდა. რეკონსტრუქციისას შეცვალეს სახურავიც, მისი ფორმა არ შეცვლილა, თუმცა შეიცვალა სახურავის მასალა.

ცვლილება მოხდა ექსტერიერშიც. ნუგზარ პაპუაშვილის ცნობით, 2013 წელს ეკლესიის ტერიტორიაზე საჯაროდ დაიდო კათოლიკე მღვდლისა და საზოგადო მოღვაწის, დომინიკე მულაშაშვილ-პანაძის საფლავის ქვა და აღიმართა ახლად შექმნილი სტელა.¹⁶ საფლავის ქვის გამოტანა, შესაძლოა, იყოს დეკანოზ სეხნიაშვილის დაპირების შესრულება, მაგრამ სტელის აღმართვის მიზანი გაუგებარია. მასზე დატანილი ტექსტი ქმნის მცდარ შთაბეჭდილებას, თითქოს ეს ეკლესია 1802 წელსაც არსებობდა და მართლმადიდებლური იყო, სი-

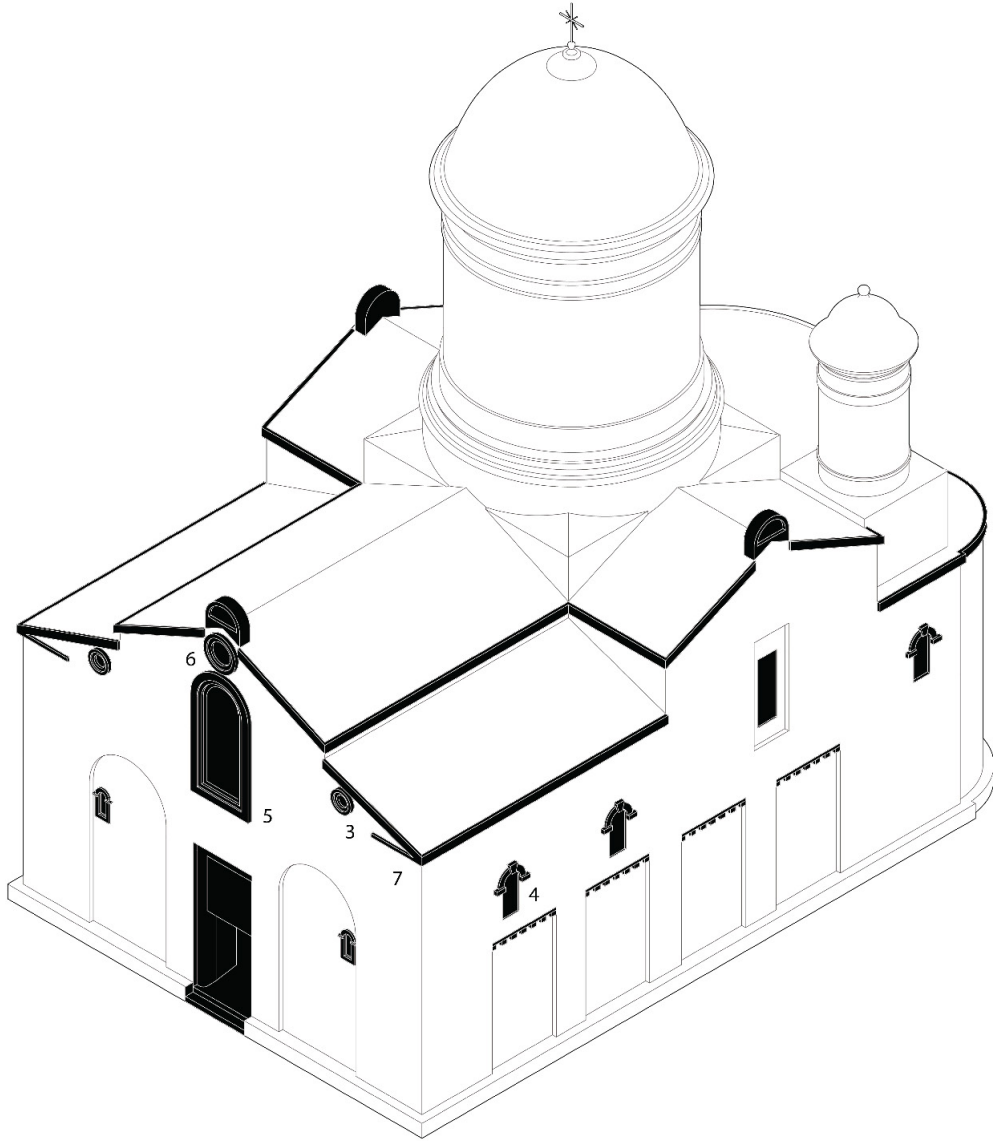
15 იქვე, გვ.83

16 ნუგზარ პაპუაშვილი, სიმართლისა და სამართლისათვის გორის კათოლიკურ ეკლესიაზე, თბილისი, სულხან-საბა ორბელიანის უნივერსიტეტის გამომცემლობა, 2013, გვ.118

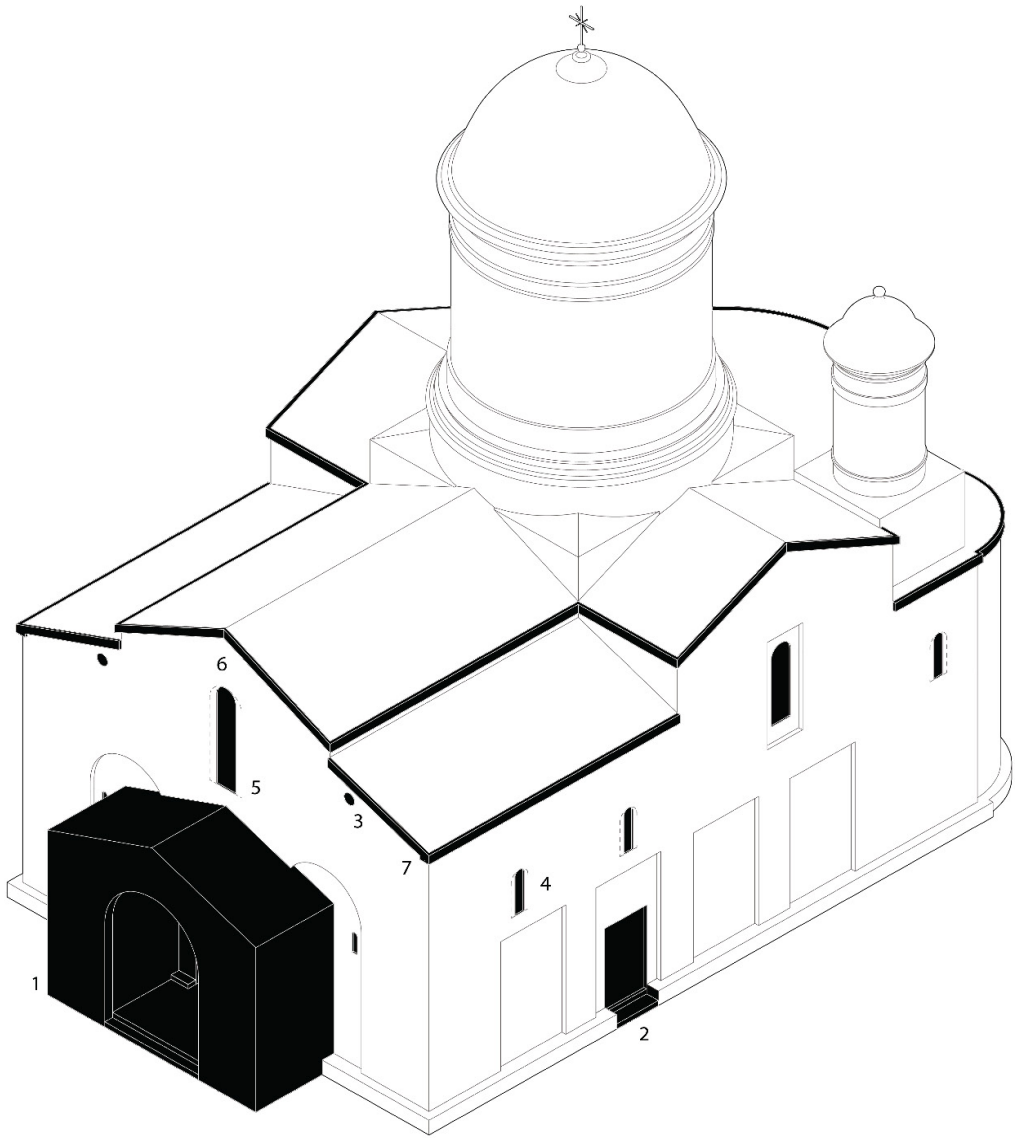
ნამდვილეში კი ის ამ თარიღის შემდეგ აშენდა.¹⁷ ახალი სტელის წარწერა არის მცდელობა არა მხოლოდ საზოგადოების შეცდომაში შეყვანისა, არამედ ისტორიული ძეგლის იდენტობის გაყალბებისა. სტელაზე ნახსენები ტექსტი არ ეხება იმ დღევანდელ ეკლესიას, რომელზეც ამ თავში ვსაუბრობთ. ¹⁸

17 იქვე, გვ.119

18 იქვე, გვ.121



ილ.2 2002



ნლ.3 2024

რეკონსტრუქცია ეკლესიის ინტერიერსაც შეეხო. იხ. ილუსტრაცია. (ილ.4)

ინტერიერში, კაპიტელების ქვეშ ვიწრო წახნაგები დასაფეხურებული იყო. რეკონსტრუქციის დროს კაპიტელები მოშალეს და აგურების საფეხურები ჩამოთალეს. (ილ.4, აღნიშვნა-1)

ამოშენებულ იქნა ჩრდილოეთ და სამხრეთ მკლავებში ქანდაკებებისთვის განკუთვნილი ღრმა ნიშები.¹⁹ (ილ.4, აღნიშვნა -2)

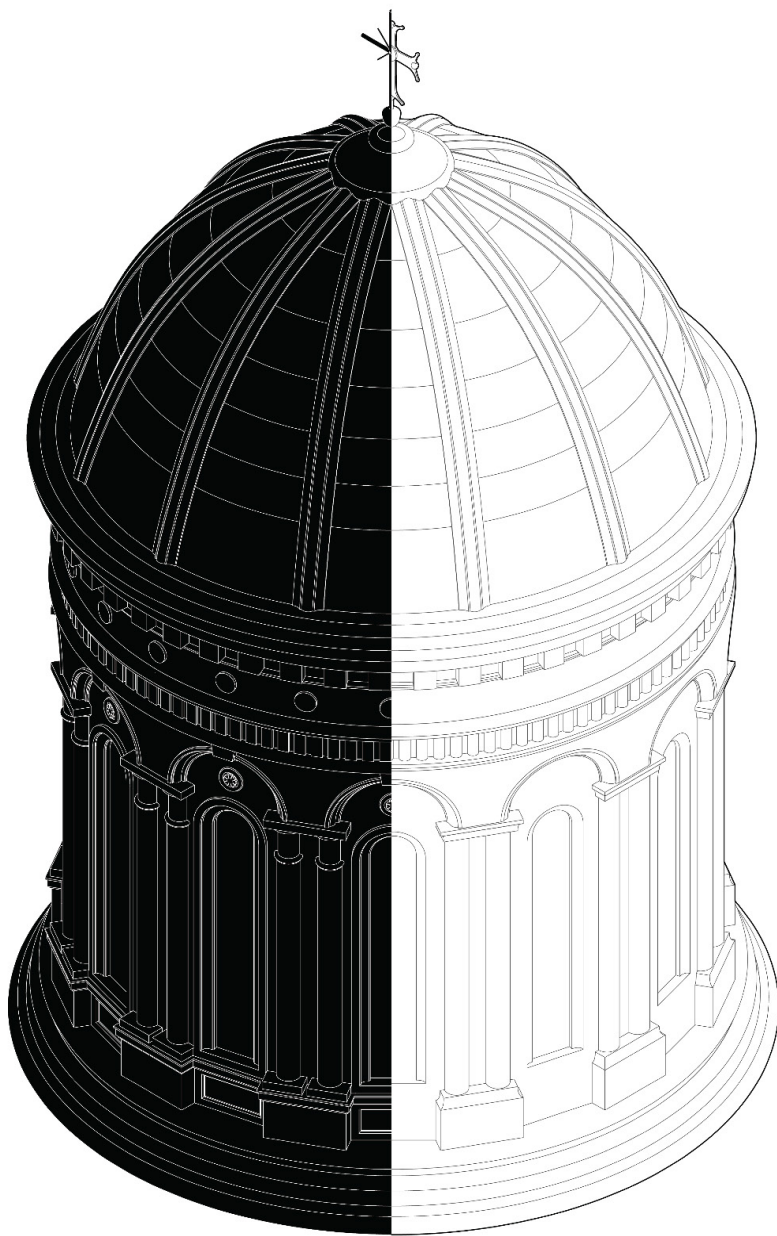
ინტერიერში არსებული ფრესკები ჩამოფხიკეს/გადაღებეს და ზევიდან გადაახატეს მართლმადიდებლური წესით შესრულებული ფრესკები. (ილ.4, აღნიშვნა 3).

პირვანდელი სახე მეტ-ნაკლებად შენარჩუნებული აქვს გუმბათსა და სამრეკლოებს, თუმცა დეტალებზე დაკვირვების შედეგად ცხადი ხდება, რომ გუმბათზეც კი ჩანს ნალესის შეცვლა. ავთენტური დეკორი ჩამონგრეულია და არ არის აღდგენილი. ამჟამად არსებული ნალესი ბევრად მარტივი, შეცვლილი სახითაა. (ილ.5).

19 ნათია ნაცვლიშვილი, კათოლიკური ეკლესიები საქართველოში: ისტორია და არქიტექტურა, ილიას სახელმწიფო უნივერსიტეტი, თბილისი, 2019, გვ. 83



ილ. 4



ნღ. 5 2002-2024

ეკლესიის ეზო შემოღობეს მასალით, რომელიც, შეიძლება ითქვას, სრულიად ამოვარდნილია კონტექსტიდან. ასევე, ააშენეს სამრეკლო, რომლის შენებისას უკვე არსებული ეკლესიის ვიზუალი არ გაითვალისწინეს. სამრეკლოს ადგას სამკუთხა გუმბათი, ხოლო მასალა განსხვავდება ეკლესიის მასალისაგან. ეკლესიის მსგავსი აგური, იკითხება მხოლოდ სამრეკლოს ზედა ნაწილში. საბოლოოდ, ეკლესიის ნალეს-ჩამოყრილი ფასადი, მისი გუმბათი, ახლად აშენებული ღობე და სამრეკლო თითქოს ოთხი სხვადასხვა ობიექტიდან აღებული ნაწილებია. მათ შორის არ არსებობს არანაირი თანაკვეთა, არც მასალაში, არც ფორმაში, არც დიზაინსა თუ სტილში. ეკლესიის თავდაპირველი ვიზუალური ესთეტიკა განადგურებულია. აღდგენითი სამუშაოების პერიოდში მიღებული ცვლილებები ცხადს ხდის, რომ მათი მთავარი მიზანი იყო კათოლიკური ეკლესიისათვის დამახასიათებელი ნიშნების წაშლა და მისი „გამართლმადიდებლურება“.

ცხადი ხდება, რომ ასიმილაციის მცდელობები მოქმედებს. ისტორიის გადაწერა არ ხდება მხოლოდ არქიტექტურით, თუმცა იგი ერთ-ერთი მნიშვნელოვანი იარაღია. კვლევის დროს გავესაუბრეთ მართლმადიდებელ მრევლსა და სასულიერო პირებს. როგორც მოსალოდნელი იყო, სასულიერო პირები გორის კათოლიკური ეკლესიის მართლმადიდებლურ წარმოშობას ამტკიცებენ ზემოხსენებული ახალი სტელით. ისინი მტკიცედ საუბრობენ ამ ეკლესიის მართლმადიდებლურ წარმოშობაზე და ამით ამართლებენ ეკლესიის დაკავებას.

როდესაც მრევლს გავესაუბრეთ, მათი უმრავლესობა არ უარყოფდა ამ ტაძრის კათოლიკურ წარმომავლობას. ერთ-ერთმა რესპონდენტმა აღნიშნა:

„ეს იყო კათოლიკური ეკლესია. ხომ კრძალავდნენ მართლმადიდებლობას კომუნისტების დროს, მერე აქ იყო სათამაშო მოედანი, ცეკვის, მერე ეს ჩვენმა მეუფემ, ანდრია გვაბავამ გააკეთა და გადმოიტანა მართლმადიდებლობა. ეს არის ახლა

მართლმადიდებლური ტაძარი, ღვთისმშობლის საკათედრო ტაძარი. კათოლიკეები გვედავებიან, მაგრამ ჩვენი მეუფე არა თმობს და არ აძლევს. იმიტომ, რომ, როცა დრო იყო, მაშინ ხელი მოეკიდათ და გაეკეთებინათ, როცა საკონცერტო დარბაზი იყო და მართლმადიდებლურმა შიშით რომ გამოეყენებინათ, მაშინ მიაგდეს, ახლა რადგან მართლმადიდებლური გახდა და კარგი ტაძარია, ეხლა მოუნდათ კათოლიკეებს.“

მიუხედავად იმისა, რომ კოლექტიურ მეხსიერებაში გორის ეკლესია კათოლიკური წარმომავლობისაა, იქ მოღვაწე სასულიერო პირები ახალ ისტორიას წერენ. დროთა განმავლობაში ნამდვილად დგება იმის საშიშროება, რომ ეს კოლექტიური მეხსიერება დამახინჯდეს და გორის ეკლესიის კათოლიკური წარმომავლობა საბოლოოდ უგულებელყოფილ იქნეს მართლმადიდებელი მრევლის მიერ.

უდის ღვთისმშობლის მიძინების ეკლესია

XVIII საუკუნის მეორე ნახევრიდან უდეში მოქმედებდა ორი კათოლიკური ეკლესია: ღვთისმშობლის მიძინების და წმ. სერგის სახელობისა.²⁰ დღეს ორივე ეკლესია მართლმადიდებელ ეკლესიას ეკუთვნის.

წმ. სერგის ეკლესია, ნათია ნაცვლიშვილის დაკვირვებით, XV-XVI საუკუნეებში აიგო. დღეს ის მართლმადიდებლურია და წმ. ნინოს სახელობისაა. მე-19 საუკუნის დასაწყისიდან უდის მთავარი, გუმბათოვანი, მონუმენტური ეკლესია ღვთისმშობლის მიძინების ტაძარია, რომელიც აშენებულია, შედარებით პატარა, უგუმბათო, ბაზილიკური ტიპის ტაძრის ადგილზე.²¹ „1628 წლის შემდგომ, როცა სამცხე ოსმალეთის იმპერიის

20 იოანე ხოჯაშვილი, სტეფანე აბინაშვილი, სტეფანე ნავრობაშვილი, ახალციხური ქრონიკები, დღიური-მატიანე, გვ. 136, გვ. 158

21 ნუგზარ პაპუაშვილი, უდე და მისი ეკლესია: მეორე შევსებული გამოცემა, „უნივერსალი“, თბილისი, 2022, გვ. 302

ნაწილი გახდა და რეგიონში მართლმადიდებელ ქრისტიანთა რიცხვი შემცირდა, მათი ზოგიერთი ეკლესიის მსგავსად, უდის ეკლესიებიც კათოლიკეთა ხელში გადავიდა“, - წერს ნათია ნაცვლიშვილი.²² ეკლესია თავის თავში რამდენიმე ქრონოლოგიურ შრეს მოიცავდა. XIX საუკუნის ბოლოს შენობა საგრძნობლად იყო დაზიანებული.²³ 1898 წელს, სიმონ ჭილაშვილის მღვდლად დანიშვნის შემდეგ, მან ძველი ეკლესიის რესტავრაციის ნაცვლად, ახლის აშენების ინიციატივა გამოიჩინა და ამის ნებართვაც მალევე მიიღო. მშენებლობა ძირითადად შემოწირულებებითა და მრევლის შრომით ხორციელდებოდა.²⁴ ღვთისმშობლის მიძინების ეკლესია დღევანდელი სახით 1901-1909 წლებში აიგო.

უკვე მართლმადიდებლურ ეკლესიაში მსახური ბერი იხსენებდა, რომ უდის ეკლესიის მართლმადიდებლურ ფესვებს მისი ორიენტაცია ადასტურებს. იგი ამბობდა, რომ მართლმადიდებლურ ეკლესიებს შესასვლელი დასავლეთიდან აქვს, რათა წირვა-ლოცვის დროს მრევლი აღმოსავლეთისკენ იყოს მიმართული. ბერის თქმით, კათოლიკური ეკლესიები ვატიკანისკენაა მიმართული. ეს არგუმენტი მცდარია. არის მრავალი ისტორიული და თეოლოგიური მიზეზი, რამაც განაპირობა ეკლესიების აღმოსავლეთისკენ ორიენტაცია. არსებობს უამრავი ნაშრომი, რომლებშიც ქრისტიანულ სამყაროში ლოცვის ორიენტაციის მნიშვნელობაზეა ლაპარაკი.²⁵ ამ ტრადიციის განხილვისას არასოდეს გამოირიცხება კათოლიკური ეკლესია.

მნიშვნელოვანია, რომ უდის ეკლესიაზე შეიმჩნევა სამშენებლო პროცესთან დაკავშირებული წარწერები, იქ ნახსენებია ის პირები, რომლებსაც წვლილი მიუძღვით ეკლესიის აშენებაში.²⁶ ჩრდილოეთ ფასადზე ვკითხულობთ:

22 ნათია ნაცვლიშვილი, კათოლიკური ეკლესიები საქართველოში, გვ. 265

23 ზაქარია ჭიჭინაძე, კათოლიკეთა ეკლესია საქართველოში, გვ. 27

24 იქვე, გვ. 268

25 Joseph Cardinal Ratzinger, the spirit of the liturgy (Ignatius press, San Francisco, 2000), 68-69)

26 ნათია ნაცვლიშვილი, კათოლიკური ეკლესიები საქართველოში, გვ. 275

„პაპი პიი X, ეპისკოპოს კესლერ, უდის მღვდელი სიმონ, 1909; 1901 წ. აღშენდა 1909 წ. სამცხე-საათაბაგოს მესხ ქართველებმა უდის 272 მოსახლემ კათოლიკებმა“. სამხრეთ ფასადის წარწერა შემდეგს გვეუბნება: „მეფობასა რუსეთს რ. ი. ნიკოლოზ II, კავკაზის მთავარ[მართებლობასა] ი. გ. ვარანცოვ-დაშკოვი; უდეს არის კათოლიკები 2120 სული მაშენებელი ამა საყდრისა. მაჰმადიანები 520 სული ორივ ტომით ქართველნი. ღვთისმშობელო, შენ გწირამთ ჩვენს შრომასა“.²⁷

ამ მოკლე წარწერაში ნათლად ჩანს ქართველი ერის მრავალკონფესიურობის იდეა. წარწერა შეგნებულად ახსენებდა ყველა მკითხველს ქართველების ზეკონფესიურ - „ტომით ქართველობის“ იდეას და ამით აძლიერებდა ქართულ ეროვნულ იდენტობას როგორც კათოლიკეებში, ასევე მუსლიმებში.²⁸

„1987 წელს შენობა საქართველოს მართლმადიდებელ ეკლესიას გადაეცა. ამავე პერიოდში ის მცირედ შეაკეთეს - გამოიცვალა გუმბათის საბურველი. 2012 წლიდან უდეში დედათა მონასტერი ფუნქციონირებს, რასაც მის ტერიტორიაზე სენაკებისა და სამრეკლოს მშენებლობა მოჰყვა. რესტავრაცია ჩუქარდა ქვის გალავანს და მთლიანად განახლდა ეკლესიის სახურავი“, - წერს მკვლევარი ნათია ნაცვლიშვილი.²⁹

კათოლიკე მღვდელი ბექა, იხსენებს უდის ეკლესიის გალავანში ჩაყოლებულ ქვებს. მისი თქმით, გალავნის აღმოსავლეთ სიბრტყეზე, გზის მიმართულებით, ჩაყოლებული იყო კათოლიკეების შექმნილი ქვები, რომლებიც რესტავრაციის დროს ჩამოხსნეს, ეკლესიის ეზოში დააღაგეს და გალავანში ახალი ქვები ჩააშენეს. (ილ.6) ამ ქვის ფილებზე მოგვითხრობს ნა-

27 იქვე, გვ. 274

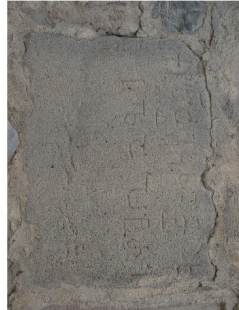
28 იქვე, გვ. 275

29 იქვე, გვ. 276-277

თია ნაცვლიშვილიც. მის მიერ მოწოდებულ შედარებით ძველ ფოტოებზე ნაჩვენებია აღმოსავლეთ კედელში ძველად დატანებული სხვადასხვა სახის ქვები. ³⁰(ილ.7,8,9)



ილ.6



ილ.7



ილ.8



ილ.9

ეკლესიის ინტერიერში აღინიშნება მნიშვნელოვანი ცვლილებები. იხილეთ ფოტოკოლაჟი. (ილ.10)

ნათია ნაცვლიშვილის ნაშრომში, რომელიც 2019 წელს გამოიცა, ნახსენებია, რომ ეკლესიის შიდა სივრცე მთლიანად შეეთეთრებულია. ჩვენ მიერ ეკლესიის ვიზიტის შემდეგ აღვნიშნავთ, ბოლო რამდენიმე წელში ეკლესიის ინტერიერი რადიკალურად შეიცვალა. ჩამოიყარა თეთრი ნაღესი და მის ადგილას დატოვებულია გაშიშვლებული მასალა. (ილ.10, აღნიშვნა -1)

ასევე, ძველად ნაღესით შეეთეთრებული სიბრტყეები დაფარულია ახლად მოხატული მართლმადიდებლური ფრესკებით. (ილ.1, აღნიშვნა -2)

„სატრიუმფო თალის თავზე რელიეფური, წითლად დაფერილი გასხივოსნებული ჯვარია გამოსახული“, - წერს ნაცვლიშვილი³¹. ამჟამად ჯვარი აღარ იკითხება. მის ადგილას საიდუმლო სერობაა გამოსახული. (ილ.10, აღნიშვნა -3)

30 ნათია ნაცვლიშვილი, კათოლიკური ეკლესიები საქართველოში, გვ. 271

31 იქვე, გვ. 271

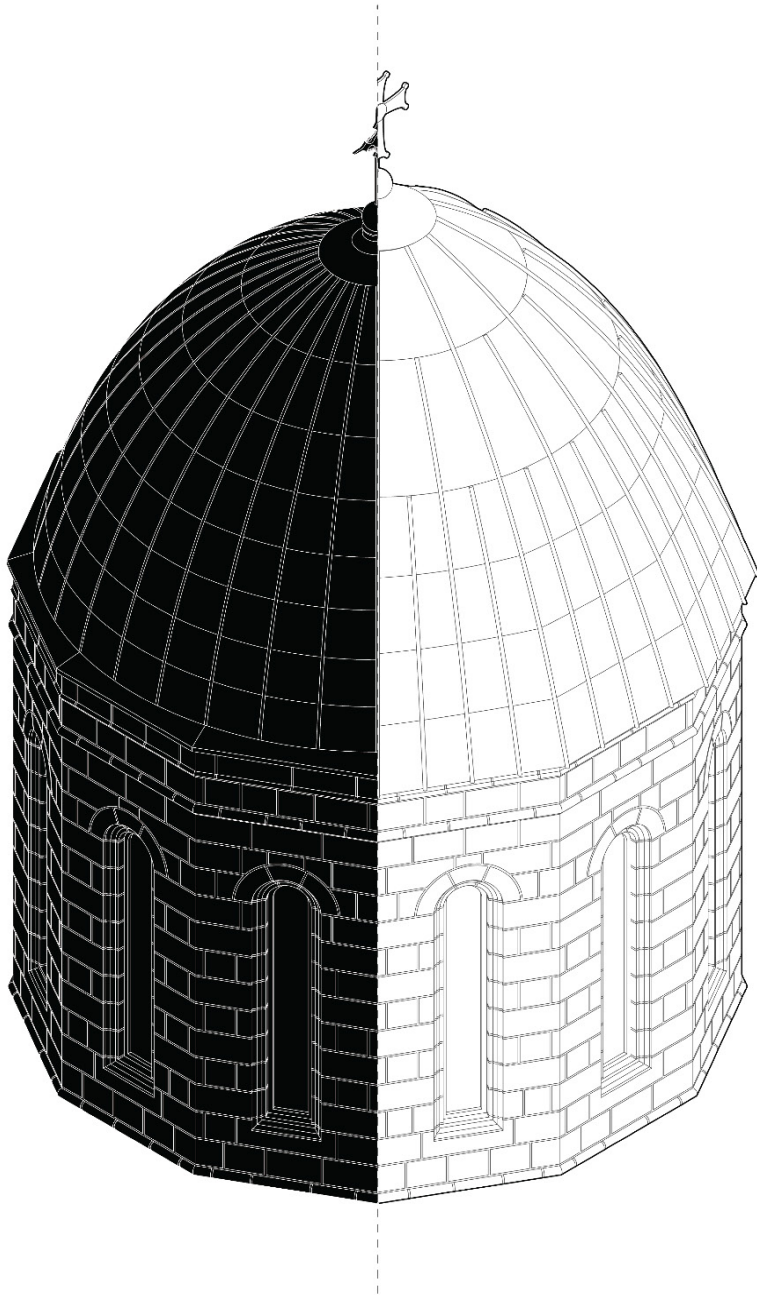


ილ.10 დაახლ. 2010-2024

ფასადზე რადიკალური ცვლილებები არ არის, რადგან უდის ეკლესიის იერსახე თავიდანვე ჯდებოდა დღევანდელი მართლმადიდებლური ეკლესიის ჩარჩოებში. ეკლესიაში შეიცვალა გადახურვა. მას შავი სახურავი გაუკეთდა. ფერის გადაწყვეტა გაუგებარია. რესტავრაციის დროს, როდესაც საუბარი დაიწყო გუმბათზე, კათოლიკე მღვდლის აკაკი ჭელიძისა და ვაჟა ვარდიძის თქმით, კათოლიკე თემი მეტად ინტენსიურად ჩაერთო მიმდინარე პროცესებში ძეგლის ავთენტურობის შელახვის თავიდან ასაცილებლად. საბედნიეროდ, ეკლესიის გუმბათმა ფორმა შეინარჩუნა, თუმცა საბოლოო ვარიანტი, მაინც, უფრო ნაგრძელებულია. იხილეთ აქსონომეტრიული ნახაზები, რომლებზეც გამოსახულია გუმბათი შეცვლამდე და შეცვლის შემდეგ.(ილ.11)

არსებობს მოსაზრება, რომლის თანახმადაც ეს ეკლესია არქიტექტურული იერსახით ქართულ მართლმადიდებლურ ტაძარს ჰგავს და ამიტომ ის მართლმადიდებლურია.

რამდენიმე მართლმადიდებელი სასულიერო პირი ჩვენთან საუბარში ამბობს, რომ უდის ადგილას ადრე იყო ორი ეკლესია, მეცხრე საუკუნის, რომლებიც დაანგრიეს და მის ადგილას ააშენეს ახალი ეკლესია, ძველი ეკლესიის ქვებით: „ძველბიზანტიური სტილით არის აგებული, მართლმადიდებლური ტაძარი არის და მართლმადიდებლური ტაძრის საძირკველზე და მართლმადიდებლური ტაძრის ქვებით არის აშენებული“. გვინდა, ხაზი გავუსვათ იმ ფაქტს, რომ არსებობს უამრავი კათოლიკური ნაგებობა, რომელიც ძველბიზანტიური წესითაა აგებული. კათოლიკეები ქართველები იყვნენ და, ბუნებრივია, ისინი იზიარებდნენ ტაძრების შენების მსგავს წესებს. ის ფაქტი, რომ კათოლიკური ეკლესიები სხვა ქართულ, მართლმადიდებლურ, ეკლესიებს წააგავს, არაფერზე მეტყველებს, გარდა იმისა, რომ კათოლიკე მოსახლეობა ოდითგანვე ქართული კულტურის გამზიარებელი, ქართული წარმომავლობის თემია.



ფ.11

ივლიტას ღვთისმშობლის ეკლესია

სამცხის კათოლიკური ეკლესიებიდან ერთ-ერთი უძველესი ძეგლი სოფელ ივლიტაში მდებარე წმინდა ჯვრის ეკლესიაა.³² ნათია ნაცვლიშვილი აღნიშნავს, რომ ზაქარია ჭიჭინაძის მიხედვით, ივლიტას პირველი ეკლესია XII საუკუნით თარიღდება და XVII საუკუნეში თურქების შემოსევების დროს დაინგრა. ადგილობრივმა მცხოვრებლებმა 1640 წელს ახალი ეკლესია ააგეს, რომელიც კვლავ დაზიანდა და 1825 წელს ისევ განაახლეს.³³

განსხვავებულ ვერსიას გვთავაზობს გიორგი ბოჭორიძე. მისი აზრით, ეკლესია 1646 წელს აშენდა და ეს მშენებლობა ფარულად, ღამღამობით მიმდინარეობდა. ამ პერიოდს მიაკუთვნებს ის აღმოსავლეთ კედელს. დასავლეთ და ჩრდილოეთ კედლებს 1782 წლით ათარიღებს, ხოლო სამხრეთ კედელს - 1912 წლით.³⁴ ბოლო განახლებას კი ვინმე კონსტანტინეს მიაწერენ. ეს თარიღები ურთიერთგამომრიცხავი არ არის.

ეკლესია სოფლის ცენტრში, ჩრდილოეთიდან სამხრეთისკენ დაქანებულ ფერდობზე მდებარეობს. იგი დასავლეთ-აღმოსავლეთის ღერძზე წაგრძელებული დარბაზული ტიპის ნაგებობაა. ეკლესიის ინტერიერი და ექსტერიერი საცხოვრებელი სახლისას ჰგავს. ბეჯა ჩილინგარაშვილის თქმით, ივლიტას მართივი ვიზუალი მისი პრობლემური ადგილმდებარეობის გამოც აქვს. ეკლესიას სახლს ამსგავსებდნენ, რათა მტრის ზედმეტი ყურადღება არ მიექცია. დიდ ქალაქებში ეკლესიები ქუჩი-

32 საქართველოს ეროვნული არქივის საისტორიო ცენტრალური არქივი, ფონდი #1644, ანაწერი #1, საქმე #1

33 ზაქარია ჭიჭინაძე, კათოლიკეთა ეკლესია საქართველოში, ტფილისი: მსწრაფლ-მბეჭდავი სტამბა არ. ქუთათელაძისა, 1903, გვ. 19-20

34 გიორგი ბოჭორიძე, მოგზაურობა სამცხე-ჯავახეთში, ტექსტი გამოსაცემად მოამზადეს, შენიშვნები, საძიებლები და შესავალი დაურთეს დ. ბერძენიშვილმა, ლ. მელიქიშვილმა, ლ. ხუციშვილმა, თბილისი: „მეცნიერება“, 1992), გვ. 45

დან შენობების ან ღობეების მიღმა იმალებოდა, ხოლო სოფლებში ცდილობდნენ, ისინი ჩვეულებრივი სახლებისთვის დაემსგავსებინათ.³⁵

ეკლესიას ფასადზე მრავალჯერ გამოვლილი აღდგენითი სამუშაოები ეტყობა. ჩაყოლებულია მეორეული ელემენტები, მაგალითისთვის საფლავის ქვები. ჩვენი დიდი ყურადღება მიიპყრო ერთ-ერთმა საფლავის ქვამ, რომელზეც გარდაცვლილი მართლმადიდებლადაა მოხსენიებული. ნათია ნაცვლიშვილის აზრით, გარდაცვლილის სახელის (გასპარა) მიხედვით, პირი კათოლიკე უნდა ყოფილიყო. მისი „მართლმადიდებლად“ მოხსენიება კი ერთგვარი პოლემიკური ჟესტია. თუმცა, 1766 წელს სამცხეში ასეთი პოლემიკის არსებობა ნაკლებად სავარაუდოა.³⁶

ბექა ჩილინგარაშვილის გადმოცემით, მართლმადიდებელი ეკლესიის წარმომადგენლებმა, რომლებსაც ამჟამად ეკლესია მითვისებული აქვთ, წვიმისგან ძლიერ დაზიანებული სახურავის მდგომარეობას სათანადო ყურადღება არ მიაქციეს. „ეს არის ჩემი პირადი აზრი: ეკლესია იყო განზრახ უყურადღებოდ დატოვებული. ჩემი აზრით, იყო სპეციალური დავალება. პატრიარქისგან არა, ოღონდ, მაგრამ აქაური ეპისკოპოსისგან, რათა უნდოდათ გადაეკეთებინათ ეკლესია“. ეკლესიაში შესვლისას ადვილად შეიმჩნეოდა, რომ შიგ წყალი ჩაედინებოდა. კათოლიკე მრევლის აზრით, პრობლემა მიზანმიმართულად უყურადღებოდ იყო დატოვებული, რათა ეკლესიის რეკონსტრუქციის საბაბი მისცემოდათ, რითაც მრავალი კათოლიკური ნიშნის დაფარვა გახდებოდა შესაძლებელი.

სახურავის „ჩაფუშვის“ შემდეგ, მართლმადიდებელმა მღვდელმა, იოანე გელაშვილმა, გადაწყვეტილება მიიღო, რომ დროე-

35 ნათია ნაცვლიშვილი, კათოლიკური ეკლესიები საქართველოში, გვ. 216

36 ნათია ნაცვლიშვილი, კათოლიკური ეკლესიები საქართველოში, გვ. 214

ბით სახურავი „პლაშებით“/ პოლიეთილენით გადაეხურა. ეკლესიის ჭერში მინა იყო ჩატანებული და, შესაბამისად, წყლით გაჟღენთის შემთხვევაში ჭერის ჩამონგრევის საშიშროება იზრდებოდა. როდესაც ჩილინგარაშვილი, დაახლოებით მესამე დღეს, ეკლესიის სანახავად მივიდა, მის სახურავზე გადაფარებული პარკები მოხსნილი დახვდა. მართლმადიდებელი მღვდელი იოანე გელაშვილი კი უარყოფდა პარკების არსებობას და ამბობდა, რომ ნებართვის გარეშე არაფრის გაკეთება შეეძლო. მან კათოლიკე მღვდელი უხეშად გაისტუმრა. საბოლოოდ სახურავი ჩამოინგრა.

„მე მჯერა, რომ ეს განზრახ გაკეთდა, რათა ეკლესია დაზიანებულიყო და შემდეგ მისი რეკონსტრუქციის საფუძველზე მართლმადიდებლური ეკლესიისთვის მისაღები სახე მიეცათ. მე არ მაქვს დოკუმენტური მტკიცებულება, მაგრამ ფაქტები თავისთავად მეტყველებს“, - ამბობს ჩილინგარაშვილი. ამის შემდეგ, მართლმადიდებელმა ეკლესიამ რესტავრაციის ნებართვა მიიღო.

„მართლმადიდებლების თხოვნა იყო, რომ გამოგვებრძანებინა ხატები, რათა რესტავრაციის დროს არ დაზიანებულიყო. თუმცა ჩვენ გვეშინოდა, რომ უკან ველარ შევებრძანებდით. სამწუხაროდ, ასეც მოხდა“, - აღნიშნავს, კათოლიკე რესპონდენტი, სოფელი ივლიტადან.

რესტავრაციის შედეგად, ეკლესიამ მნიშვნელოვანი ცვლილებები განიცადა, მათ შორის სახურავის აწევა. ცვლილებები მოხდა ინტერიერშიც. იხილეთ ფოტოკოლაჟი. (ილ.12)

„ამჟამად ხის სვეტები თეთრად, მათი ქვის ბაზები კი წითლად არის შეღებილი. კედლები გაჯითაა გალესილი“, - წერს ნათია ნაცვლიშვილი 2019 წელს გამოქვეყნებულ ნაშრომში. ჩვენი ვიზიტის შემდეგ გაირკვა, რომ ივლიტას ინტერიერი დღეს შეცვლილია.

კოლონები და ხის განივი კოჭები აღარ არის თეთრად შეღებილი. საღებავი მოშორებულია და ხე შიშვლადაა დარჩენილი. (ილ.12, აღნიშვნა -1)

საღებავი ბოლომდეა მოშორებული ქვის ბაზებიდანაც. (ილ.12. აღნიშვნა-2)

ნათია ნაცვლიშვილი ხაზს უსვამს 1990 წელს მომხდარ ცვლილებას: „1990-იანი წლების ბოლოს ეკლესიას სარემონტო სამუშაოები ჩაუტარდა. იმ დროს დასხმულმა იატაკმა ინტერიერში დაკრძალული კათოლიკეების საფლავები დაფარა.“³⁷ ბეჯა ჩილინგარაშვილიც საუბრობს ამ მოვლენაზე და მას „უდიდეს დანაშაულს“ უწოდებს.

მისი თქმით, ეკლესიაში გამოყოფილი იყო „კათოლიკური კუთხე“, სადაც კათოლიკეთა ხატები იყო დაბრძანებული. კათოლიკეები ამ კუთხეში მოდიოდნენ სალოცავად. ლოცვისთვის განკუთვნილი ადგილი სამხრეთ კედელთან იყო. კათოლიკე მრევლის თქმით, ამ „თანაარსებობის“ დროს ბევრი დამცირების ატანა უწევდათ.

1991 წლიდან ივლიტას ეკლესია მართლმადიდებლების ხელში გადავიდა, თუმცა 2011 წლამდე აქ კათოლიკეებიც ლოცულობდნენ. ბოლო რამდენიმე წელია, ეკლესიით მხოლოდ მართლმადიდებლები სარგებლობენ.³⁸

37 ნათია ნაცვლიშვილი, კათოლიკური ეკლესიები საქართველოში, გვ. 211

38 იქვე, გვ. 217



ილ.12 2024 - დაახლ. 2010

ქუთაისის ღვთისმშობლის უბინოდ ჩასახვის ეკლესია

შემორჩენილი სიგელები ადასტურებს ქუთაისში პატრების მფლობელობაში ეკლესიის მიმდებარე მიწების გადაცემას. ეს მიწის ნაკვეთები, სავარაუდოდ, მდებარეობდა რიონის მარცხენა სანაპიროზე, მდინარის პირას, იმ ადგილთან, სადაც მოგვიანებით, XIX საუკუნეში კათოლიკეებმა ააშენეს ეკლესია, რომელიც დღემდეა შემორჩენილი.³⁹

დღეს მდგარი კათოლიკური ეკლესია, ღვთისმშობლის უბინოდ ჩასახვის სახელობისაა. მისი მშენებლობა დროში განვლილი პროცესი აღმოჩნდა. ტაძრის აგება 1826 წელს დაიწყო, თუმცა ფინანსური სირთულეების გამო რამდენჯერმე შეფერხდა და საბოლოოდ მხოლოდ 1862 წელს დასრულდა.⁴⁰ საინტერესოა, რომ ეკლესიის მშენებლობის ადრეულ ეტაპზე,

39 ნათია ნაცვლიშვილი, კათოლიკური ეკლესიები საქართველოში, გვ. 102

40 ნათია ნაცვლიშვილი, კათოლიკური ეკლესიები საქართველოში, გვ.103-104

ამავე ადგილას, იდგა ხის დროებითი ეკლესია⁴¹. თავდაპირველად მშენებლობას ბერძენი ოსტატი გიორგი უსტაბაში ხელმძღვანელობდა, თუმცა ფინანსური პრობლემების გამო მშენებლობა შეწყდა.⁴² 1840 წელს მშენებლობის გასაგრძელებლად მიიღეს სინოდალური კანტორის ნებართვა, მაგრამ 1845 წელს ევროპელი პატრების გაძევების გამო სამუშაოები კვლავ შეჩერდა.⁴³ 1850-იან წლებში მშენებლობა განახლდა და 1858 წელს ქვის ოსტატ მიხეილ ელიოვთან გაფორმდა ხელშეკრულება. მისი გარდაცვალების შემდეგ სამუშაოები ქრისტოფორე ჩილიკოვმა განაგრძო. 1862 წელს ეკლესიის მშენებლობა დასრულდა და ღვთისმშობლის უბინოდ ჩასახვის სახელზე აკურთხეს, თუმცა სახურავი ჯერ კიდევ დაუსრულებელი იყო.⁴⁴ 1863 წელს ქუთაისის კათოლიკეთა საზოგადოებამ პეტრე ფირალოვი სტამბოლში გაგზავნა ტყვის ფურცლებისა და გამოცდილი ოსტატის მოსაძებნად.⁴⁵ მან წარმატებით შეასრულა დავალება და ეკლესია საბოლოოდ დაიბურა.⁴⁶

ქუთაისის კათოლიკური ეკლესია არის დიდი, ჯვარ-გუმბათოვანი ნაგებობა, რომელიც დასავლეთიდან აღმოსავლეთისკენ არის გადაჭიმული.⁴⁷ ეკლესიაში არსებული დეკორი ნეობაროკული ხასიათისაა.⁴⁸ 1990-იან წლებში ეკლესია მართლმადიდებლებისა გახდა, თუმცა მას მთლიანი რეკონსტრუქცია არ ჩასტარებია. მისი ავთენტური სახე შენარჩუნებულია.

41 Dubois de Montpéroux, Marie-Frédéric. Voyage autour du Caucase, chez les Tcherkesses et les Abkhases, en Colchide, en Géorgie, en Arménie et en Crimée, t. i. Paris, librairie de gide: 1839, გვ. 426-427

42 მანანა ჭუმბურიძე, „თედო ხოშტარიას მოგონებები“, საისტორიო მოამბე, გვ. 79-80, (2009- 2010): გვ. 130-131

43 სიმონ ყაუხჩიშვილი, „მოსახსენებელი შემდგომთათვის“, უთარილო, საქმე № 4263, მ. თამარაშვილის პირადი არქივი, კორნელი კეკელიძის სახ. ხელნაწერთა ეროვნული ცენტრი, თბილისი

44 ნათია ნაცვლიშვილი, კათოლიკური ეკლესიები საქართველოში, გვ. 108

45 ნიკო ბერძენიშვილის სახ. ქუთაისის სახელმწიფო ისტორიული მუზეუმი, პავლე თუმანიშვილის პირადი არქივი, საქმე №7532, ფურცელი 68

46 ნათია ნაცვლიშვილი, კათოლიკური ეკლესიები საქართველოში, გვ. 112

47 იქვე, გვ. 113

48 იქვე, გვ. 114

საეკლესიო პირებთან ტაძრის ინტერიერზე საუბრისას გაჟღერდა სურვილები ტაძრის შეცვლასთან დაკავშირებით. ეკლესიის ინტერიერის შელესილ/შეღებულ კედლებზე ამბობდნენ, რომ ეს მიკრული ტკეჩი, მათი (კათოლიკეების) „მიტყეპებული“ იყო, რადგან მათ ბრჭყვიალები უყვარდათ. ასევე მოვისმინეთ ეკლესიაში მყოფი ქალბატონისგან, რომ ყველაფერი კათოლიკურის წაშლა და ნამდვილი „ისტორიული სახის“ დატოვება სურდათ. ასევე ნახსენები იყო, ეკლესიის დასავლეთ ფასადზე პატრონიკესთან (საგალობელ აივანთან) დამაგრებული ანგელოზების სკულპტურების მოხსნის სურვილი. თუმცა საქართველოს კულტურული მემკვიდრეობის დაცვის ეროვნული სააგენტო, ამ შემთხვევაში, ეკლესიის რეკონსტრუქციის უფლებას არ გასცემს.

„თუ იქნება ნებართვა, რომ გარემონტდეს, შეიძლება მაშინ იმის ნებართვაც იყოს, რომ ანგელოზების ქანდაკებებიც მოიხსნას.“

ტაძარში კარები იყო შენობის გვერდითა კედლებშიც, თუმცა ისინი ამოავსეს.⁴⁹(ილ.13.) ამ კარებზე ყურადღება გაამახვილა ჩვენმა რესპონდენტმა, მართლმადიდებელმა მღვდელმა, რომელიც ეკლესიის ისტორიას მოგვითხრობდა. მისი თქმით, ეკლესიის შენება მართლმადიდებლებმა, რუსებმა, დაიწყეს. ეს იყო მიზეზი თავდაპირველად გვერდითა კარების არსებობისა. ისევე, როგორც სხვა ეკლესიების შემთხვევაში, ჩვენმა რესპონდენტმა ეკლესიის გვერდითა კედლებიდან ამოჭრილ კარებს ტაძრის ისტორიული მართლმადიდებლური წარსულის დასტურად ასახელებს. თუმცა, როგორც უკვე ვახსენეთ, კათოლიკე სასულიერო პირთა მსჯელობის თანახმად, გვერდითა კარების არსებობა კათოლიკური წარმომავლობის ეკლესიებსაც ახასიათებს. მართლმადიდებელი მღვდლის თქმით, რუსების აშენებული მართლმადიდებლური ეკლე-

49 ნათია ნაცვლიშვილი, კათოლიკური ეკლესიები საქართველოში, გვ. 114

სია კათოლიკეებს გადაეცათ, რის შემდეგაც მოცემული კარები ამოაშენეს.

დასავლეთ კედელზე კარიბჭეა მიდგმული. ის 1892 წელს გაკეთდა.⁵⁰ ის ფაქტი, რომ კარიბჭე მოგვიანებითაა დამატებული, უცხო თვალისთვისაც ცხადია, რადგან კარიბჭის სახურავის ზევიდან ცხადად იჭრება ეკლესიის ძველი კონსტრუქცია. (ილ.14) მართლმადიდებელმა მღვდელმა ამ კარიბჭეზეც ისაუბრა. მისი თქმით, კათოლიკეებმა ის მოგვიანებით დაამატეს, რათა „მართლმადიდებლური“ ტაძრისათვის მეტად კათოლიკური იერსახე შეეძინათ.

ჩვენი რესპონდენტი, კათოლიკე მღვდელი გაბრიელე, გვიყვება, რომ ქუთაისის კათოლიკური ეკლესიის შესასვლელთან ახლად გაკეთებული წარწერა ამტკიცებს, რომ ამ ადგილას წმინდა სოფიას სახელობის მართლმადიდებლური ხის ეკლესია იდგა. ის ამბობს, რომ არ არსებობს არანაირი მტკიცებულება იმისა, რომ აქ ოდესმე იდგა მართლმადიდებლური ეკლესია, რომელიც კათოლიკეებმა დაანგრიეს. წმინდა სოფიას ეკლესიის ზუსტი მდებარეობის შესახებ დავა წარსულს ჩაბარდა. ბატონმა კეზერაძემ, რომელმაც ამ საკითხზე წიგნი დაწერა, დაასკვნა, რომ ეს ეკლესია ამჟამინდელი კათოლიკური ეკლესიის ადგილას არ მდებარეობდა. ახალი წარწერა ისტორიული რეალობის შეცვლის მცდელობის მაგალითია. ის ყველას არასწორ წარმოდგენას უქმნის, კვლავ ამკვიდრებს მცდარ აზრს, რომელიც თითქმის ყველა მართლმადიდებლურად ქცეული კათოლიკური ტაძრის სასულიერო პირთაგან მოვისმინეთ: აქ იყო მართლმადიდებლური ეკლესია, რომელზედაც ააშენეს კათოლიკური.

გაბრიელე ბრეგანტინი წუხს დღევანდელი ვითარების გამო და იხსენებს: „ერთხელ, როდესაც საპატრიარქოში ვიყავი, თვითონ პატრიარქმა თქვა, რომ ეს ეკლესია, ქუთაისის, აშე-

50 იქვე, გვ. 120

ნებული იყო მართლმადიდებლების დამხმარებით. მადლობა ღმერთს, თუ იმ დროს თანამშრომლობა იყო და შემოწირულობა. აი, რა განსხვავებაა დღევანდელ დღესა და იმ დროს შორის.“

ასევე აღსანიშნავია ეკლესიის ეზოში არსებული სასაფლაო. მღვდელმა ყურადღება გაგვამახვილებინა სასაფლაოს ღობეზე, რომელზეც შეიმჩნევა ლურსმნების კვალი. (ილ.15.) მისი თქმით, ღობეზე კათოლიკე ოჯახების გვარები იყო შემონახული. მათი საფლავებისთვის პატივის მისაგებად. თუმცა ისინი მოხსნეს, დღეს მხოლოდ ღობეაა შემორჩენილი, შიგნით ბაღით, რომლის ჭეშმარიტ დანიშნულებასაც აქა-იქ შემორჩენილი საფლავის ქვით თუ მიხვდებით. კათოლიკე ოჯახების გვარების სასაფლაოდან გაქრობა, კიდევ ერთი მცდელობაა დროთა განმავლობაში ისტორიის გადაწერისა.



ილ. 13 2024- დაახლ.2010



ილ. 14 2024- დაახლ.2010



ილ. 15

ბათუმის ღმრთისმშობლის უბინოდ ჩასახვის ეკლესია

ოსმალეთის იმპერიის პერიოდში ბათუმი კათოლიკე თემის მცირე რაოდენობით გამოირჩეოდა. ქალაქის მოსახლეობა უმეტესად ქართველი და თურქი მუსლიმებისგან, ასევე ბერძენი მართლმადიდებლებისგან შედგებოდა. რაც შეეხება კათოლიკე თემს, ის უმეტესად ართვინელი სომხებისაგან შედგებოდა.⁵¹ ისტორიული კონტექსტიდან გამომდინარე, ლოგიკურია, რომ ოსმალეთის ბატონობის დროს ბათუმში კათოლიკური ეკლესია არ არსებობდა.⁵²

1878 წელს აჭარის რუსეთის იმპერიასთან შეერთებასთან ერთად, ბათუმი მნიშვნელოვან საპორტო ქალაქად ჩამოყალიბდა. ამ პერიოდში ქალაქში გაიზარდა ლათინური წესის კათოლიკეთა რიცხვიც. კათოლიკეები ჩამოდიოდნენ ქუთაისიდან და ახალციხიდან.⁵³

XIX საუკუნის მიწურულს ბათუმში უკვე ჩამოყალიბებულ იყო ხალხმრავალი ქართულ-ევროპული კათოლიკური თემი. თემს არ ჰქონდა საკუთარი ტაძარი და, შესაბამისად, სომხური კათოლიკური ტაძრით სარგებლობდა. ეს უხერხულობას ქმნიდა და ლათინური წესის მრევლის უკმაყოფილებას იწვევდა.⁵⁴ მოცემული ვითარებით შეწუხებულმა ლათინური წესის მრევლმა საკუთარი ეკლესიის აშენების ინიციატივა გამოთქვა. 1897

51 კონსტანტინე გვარამაძე, ყოვლად სამღვდელო რომის კათოლიკეთა, ტირასპოლის ეპარხიის ეპისკოპოსი ედუარდ ბარონ-დე როპი და მისი მოგზაურობა საქართველოში თავისი საკუთარი მარშრუტის დამატებით, შედგენილი და გამოცემული მესხი კონსტანტინე გვარამაძის მიერ, თბილისი: ქართველთა წიგნების გამომცემელ ამხანაგობის სტამბა, 1903, გვ. 38

52 ნათია ნაცვლიშვილი, კათოლიკური ეკლესიები საქართველოში, გვ. 125

53 აჭარის ცუდი გზების გამო მე-19 საუკუნის დასაწყისში ახალციხელ ვაჭრებს საქონელი ბათუმის ნაცვლად ერზერუმში გაჰქონდათ. იხ. ჟაკ ფრანსუა გამბა, მოგზაურობა ამიერკავკასიაში, თბილისი, „განათლება“, 1987, 263; კონსტანტინე გვარამაძე, ყოვლად სამღვდელო რომის კათოლიკეთა..., გვ.37-38

54 აჭარის ავტონომიური რესპუბლიკის მთავრობის საქვეუწყებო დაწესებულება-საარქივო სამმართველო, ფონდი ი-82, აღწერა 1, საქმე # 11, ფ. 41-43

წელს მათ დროებითი ეკლესიის მოწყობის ნებართვა მიიღეს.⁵⁵ დროებითი სამლოცველო ვერ დააკმაყოფილებდა მზარდი თემის საჭიროებებს. ამიტომ ეკლესიის ასაშენებლად შეირჩა მიწის ნაკვეთი. მფლობელმა ტერიტორია კათოლიკეებს დაუთმო.⁵⁶ 1898 წლის აპრილში, მშენებლობა დაიწყო.⁵⁷ 1902 წელს ეკლესია აშენდა. მომდევნო წელს, 4 მაისს, ის ღვთისმშობლის უბინოდ ჩასახვის სახელზე აკურთხეს.⁵⁸

სახელმწიფოს მიერ მართლმადიდებლებისთვის ბათუმის კათოლიკური ტაძრის გადაცემის შემდეგ მისი იერსახე არ შეცვლილა, რადგან მკაფიოდ არაქართული სტილის გამო შეუძლებელი იქნებოდა მცირე ცვლილებებით მისი მართლმადიდებლურ ჩარჩოებში მოქცევა. მიუხედავად იმისა, რომ ეკლესიის ავთენტური სახე შენარჩუნებულია, აღინიშნება პატარა შეცვლილი დეტალებიც. მაგალითად, გაბრიელე ბრანტინი იხსენებს მამაკაცი წმინდანის ქანდაკებას, რომელიც ეკლესიის დასავლეთ კედელს ამშვენებს. ეს ქანდაკება, მისი თქმით, წმინდა ნინოდაა გადაკეთებული. ბათუმის ეკლესიაში ვიზიტის შემდეგ ვნახეთ, რომ დასავლეთ ფასადზე დგას ქანდაკება, რომელსაც ახლად გაკეთებული საიდენტიფიკაციო წარწერა აქვს - წმინდა ნინო. მას ხელში ახლად დამზადებული ნინოს ჯვარი უჭირავს. სამწუხაროდ, ამ ქანდაკების ძველი ფოტოები ვერ მოვიძიეთ და, შესაბამისად, მასზე ვრცლად ვერ ვისაუბრებთ.

55 ანსელმ მღებრიშვილის წერილი მიხეილ თამარაშვილს, 1897, 12 ივლისი, საქმე #2640, მ. თამარაშვილის პირადი არქივი, კორნელი კეკელიძის სახ. ხელნაწერთა ეროვნული ცენტრი, თბილისი

56 რელიგიური დაწესებულებები აჭარაში, დოკუმენტების კრებული, ბათუმი, „ალიონი“, 2010, გვ. 48, გვ.55

57 „ცნობის ფურცელი“, ბათუმი, კათოლიკეთა ახალი ეკლესია, 1898, 5 აპრილი, #500, გვ. 2

58 ეკლესიის კურთხევის ცერემონიის შესახებ ვრცლად იხ.: კონსტანტინე გვარამაძე, ყოვლად სამღვდელო რომის კათოლიკეთა..., გვ. 10-12, „ცნობის ფურცელი“, 1903, 7 მაისი, #2144, გვ. 2

ბუმბარეთის ამაღლების ეკლესია

ზედა ბუმბარეთის ეკლესია ადიგენის მუნიციპალიტეტის ტერიტორიაზე მდებარეობს. ტაძარს კათოლიკეები ამაღლების დღესასწაულზე ოდითგანვე სტუმრობდნენ. მის თავდაპირველ იერსახეზე ინფორმაციას ვკითხულობთ გიორგი ბოჭორიძის წიგნში „მოგზაურობა სამცხე-ჯავახეთში“. ბოჭორიძემ ტაძარი მე-20 საუკუნის 30-იან წლებში მოინახულა. მისი აღწერის მიხედვით, ბუმბარეთის ეკლესია, რომელსაც ქართველი მუსლიმები ზიარეთს უწოდებენ, მდებარეობს სოფელ წყისის სამხრეთით, მთის მაღალ კალთაზე. ესაა ერთნავიანი ნაგებობაა. მისი დაახლოებითი გაბარიტებია 4.8 x 3მ. იმდროინდელი ეკლესია აშენებული იყო თლილი ქვისა და კირისაგან. თალი განადგურებული ყოფილა, ადგილზე მხოლოდ კედლები იყო შემონახული. საკურთხევლის აღმოსავლეთ-ჩრდილოეთი ნაწილი ნახევრად ჩამოშლილი ყოფილა. „გარეთა პირისქვა სულ შემოცლილია, შიგნითა პირი კი შემონახული აქვს“, - წერს ავტორი. დაქცეული კედლის ქვები საკურთხევლის ნაწილში ეყარა. ქვები მიმოფანტული იყო ეკლესიის შემოგარენშიც. გიორგი ბოჭორიძეს ადგილზე რამდენიმე ჩუქურთმიანი ქვაც უპოვია. სავალალო მდგომარეობის გამო ფანჯრები აღარ შეიმჩნეოდა, თუმცა იკითხებოდა სამხრეთ კედელზე გამოჭრილი კარი. ეკლესიის კანკელის ადგილას, ავტორს ქვაჯვარი შეუმჩნევია.⁵⁹

ეკლესიის თანამედროვე სახეზე გიორგი მარსაგიშვილი მოგვითხრობს. დღევანდელი ამაღლების ტაძარი ძველი ეკლესიის საფუძველზეა აგებული. ნაშენია გათლილი მონითალო ფერის ტუფით. ტაძარში შეინიშნება თავდაპირველი ეკლესიის ქვებიც. ინტერიერში არსებული ქვის ფრაგმენტებზე ამოკვეთილი რელიეფის მიხედვით ის მე-17 საუკუნეში უნდა

59 გიორგი ბოჭორიძე, მოგზაურობა სამცხე-ჯავახეთში, „მეცნიერება“, თბილისი, 1992, გვ. 60-61

შეესრულებინათ, რაც ეკლესიის სიძველეზე შეიძლება მიუთითებდეს. შესასვლელი ერთ მხოლოდ ერთ მხარესაა, ძველი ეკლესიის მსგავსად - სამხრეთ კედელზე.⁶⁰

ტაძრის დღევანდელ მდგომარეობაზე ცნობები მწირია. ბექა ჩილინგარაშვილი ყვება, რომ ეკლესიის ადგილმდებარეობის გამო, მრევლთან ერთად საზღვრის გადაკვეთა თავის სპეციფიკას მოიცავს. ამ პრობლემის გამო საზღვართან ახლოს აშენდა ბუზმარეთის მეორე ამაღლების ეკლესია, რომელსაც საზღვარს იქით არსებული ტაძრის ტყუპად მოიხსენიებენ. კათოლიკე მღვდლის ცნობით, დღეს მართლმადიდებლები ამ ეკლესიების წარმევის პროცესში არიან. კათოლიკეები ამაღლების დღესასწაულს მრავალ წელს ბუზმარეთში აღნიშნავდნენ, მაგრამ ბოლო წლების განმავლობაში მართლმადიდებელი ეკლესია მათ ადგილზე მისვლას უკრძალავს. თავიდან პრობლემას წარმოადგენდა ვიზიტი ზემო ბუზმარეთის ეკლესიაში, თუმცა, მალევე, საქართველოს ტერიტორიაზე მდგომ ეკლესიაშიც შეიქმნა პრობლემა. ჩილინგარაშვილი აღნიშნავს, რომ კათოლიკე თემი ბუზმარეთის ეკლესიაში ხშირად არ დადის, რადგან აქ მხოლოდ კონკრეტულ დღესასწაულზე მიდიან. მისი თქმით, მართლმადიდებლებმა ეს ფაქტი გამოიყენეს და ეკლესიაში დამკვიდრდნენ.

ისტორიის გადანერის მცდელობა

„საქართველოში მოქმედი საკულტო ნაგებობები 2023 წლის მდგომარეობით“, არის რელიგიის საკითხთა სახელმწიფო სააგენტოს მიერ გამოცემული ალბომი, რომელიც მიზნად ისახავს საქართველოს რელიგიურ-კულტურული მრავალფეროვნების სრულყოფილად წარმოჩენას. წიგნი იწყება წინასიტყვაობით, რომელშიც გაცხადებულია ჩვეულებრივი პრინციპი ან აქსიო-

60 გიორგი მარსაგიშვილი, ახალციხის და ტაო-კლარჯეთის ეპარქია, თბილისი, 2013, გვ. 418

მა, რომ „საქართველო ტოლერანტული ქვეყანაა“ მაგრამ გაბრიელე ბრაგანტინის თქმით, ეს პრინციპი, ვერ ამართლებს ყოველთვის და ყველასთვის.⁶¹

მიუხედავად იმისა, რომ წიგნი აცხადებს პირველობის პრეტენზიას თავის ჟანრში, მას აკლია ისეთი ფუნდამენტური აკადემიური ელემენტები, როგორცაა წყაროების სია, ბიბლიოგრაფია და რედაქტორთა ვინაობა. ალბომი ეყრდნობა რელიგიური ორგანიზაციების მიერ მოწოდებულ ინფორმაციას, რაც კითხვებს აჩენს მის ობიექტურობასთან დაკავშირებით. მოცემული განცხადების საფუძველზე, თითქოს კათოლიკე ეკლესია აღიარებს, რომ კათოლიკური ეკლესიები: უდეში, ივლიტაში, გორში, ქუთაისსა და ბათუმში ამჟამად მართლმადიდებლურია, თუმცა კათოლიკურ ეკლესიას ეს არასდროს განუცხადებია მაგალითად, „როდის გააჩნდა საქართველოში კათოლიკე ეკლესიას ასეთი დიდი იურისდიქციის ძალა“...⁶²

გაბრიელე ბრაგანტინი აღნიშნავს: „ყველაზე რთულად მისაღებია ის ფაქტი, რომ, ერთი მხრივ, ასეთი სიმარტივითა და ზედაპირულობით არის მოცემული მართლმადიდებელ ეკლესიათა შორის ის ეკლესიები, რომლებიც სინამდვილეში თავიდანვე კათოლიკური იყო. ამგვარად ხომ იძლება ის დიდებული ისტორია, რომელიც ადამიანთა ერთგული, თავდაუზოგავი შრომითა და ღვანლით შეიქმნა საზოგადოების ყველა სფეროში, ქრისტიანთა დევნის მძიმე პერიოდშიც კი სახარებისადმი ერთგულების დიადი მაგალითებით, სხვა ეკლესიებისა და რელიგიების მიმართ სიახლოვისა და პატივისცემის გამოხატულებით.“⁶³

ამგვარი პრობლემები სხვა რელიგიურ გაერთიანებებსაც შეეხება, მაგალითად, სომეხთა სამოციქულო ეკლესიას და მუ-

61 მამა გაბრიელე ბრაგანტინი, ნუთუ ეს არის ტოლერანტობა? „საბა“, ივლისი, 2024, გვ.11

62 იქვე, გვ.12

63 იქვე, გვ.12

სლიმურ თემს. ამ ფონზე ძნელია იმის მტკიცება, რომ ეს წიგნი ემსახურება ისტორიულ სიზუსტეს, სამართლიანობას ან ტოლერანტობის ტრადიციას საქართველოში. „ერთადერთი სიმართლე ისაა, რომ იგი ასახავს რეალურ სიტუაციას, რეალურს იმ უსამართლობის გამო, რომელსაც ის გვიმაღავს ხელისუფლების მხარდაჭერითა და თანხმობით.“⁶⁴

გაბრიელე ბრაგანტინიმ ჩვენთან საუბრის დროს აღნიშნა, რომ იცოდნენ ამ წიგნის მომზადების შესახებ და ჰქონდათ წინადადება, რომ ყოფილიყო სურათები, თუმცა დაეწერათ „ყოფილი კათოლიკური ეკლესია“ ან „აშენებული კათოლიკეების მიერ“. მაგრამ არაფერი დაწერეს. „ახლა იფიქრე, ჩვენი მრევლისთვის როგორ არის, ესე ჩანს ეს უკვე...“ თუ ვინმემ ამ საკითხზე არაფერი იცის, ფიქრობს, რომ ეს ექვსი ეკლესია არის მართლმადიდებლური. „არ შეიძლებოდა, პატარა ისტორია მაინც ყოფილიყო?“.

ბექა ჩილინგარაშვილმა ასევე გააკეთა კომენტარი ამ წიგნზე: „ეს არქივდება, მნიშვნელოვანი წიგნია. საუკუნეების მერე ვიღაც რომ გადაშლის და ნახავს, რომ, აი, თურმე კათოლიკეების კი არა, მართლმადიდებლების ყოფილა, მართლმადიდებლურად მოიხსენიებენო.“

ეს მნიშვნელოვანი მოვლენაა, რომელიც კიდევ ერთი ნაბიჯია კათოლიკური იდენტობის გაქრობისაკენ, უკვე ისტორია იცვლება არა მხოლოდ გეპირსიტყვიერად, არამედ წერილობით.

დასკვნა

საქართველოს ისტორია რელიგიური და კულტურული მრავალფეროვნებით ხასიათდება, რაც ტოლერანტული თანაარსებობის უძველეს ტრადიციას უკავშირდება. განსაკუთრე-

64 იქვე, გვ. 12

ბით აღსანიშნავია მართლმადიდებელი და კათოლიკე ეკლესიების ურთიერთობა, რომელიც მრავალწლიანი თანამშრომლობითა და ურთიერთპატივისცემით გამოირჩეოდა. ეს ურთიერთობა უნიკალურია, რადგან ორივე კონფესია ქრისტიანობის სხვადასხვა გამოვლინებას წარმოადგენს, რაც მათ სულიერ სიახლოვეს განაპირობებდა. ისტორიულად ეს თანაარსებობა გამოიხატებოდა ერთობლივ ღოცვებში, ურთიერთდახმარებასა და ეკლესიათა გაერთიანების სურვილში. მიუხედავად ამ ისტორიული ფონისა, დღეს კათოლიკე თემი რთული პრობლემისა და გამონწვევის წინაშე დგას. ეს რთული და მრავალმხრივი პროცესია, რომელიც სხვადასხვა გზით ცდილობს კათოლიკური იდენტობის ნაშლას საქართველოს ისტორიიდან და კულტურული მეხსიერებიდან. ერთ-ერთი ყველაზე თვალსაჩინო და მტკივნეული გამოვლინება ამ პროცესისა არის კათოლიკური ეკლესიების მითვისება, მათი არქიტექტურული იერსახის შეცვლა და ფუნქციის შეზღუდვა. ეს ქმედებები არა მხოლოდ ფიზიკურ სივრცეებს ეხება, არამედ სიმბოლურად უარყოფს კათოლიკე თემის ისტორიულ და კულტურულ კავშირს საქართველოსთან.

რელიგიური ნაგებობები, როგორც იდენტობის ფორმირების ერთ-ერთი მნიშვნელოვანი ფაქტორი, არ არის სტატიკური სტრუქტურა, არამედ აქტიური მონაწილეა რეალობისა, რომელსაც წვლილი შეაქვს რელიგიური იდენტობისა და მოცდილების ფორმირებაში. კათოლიკური ეკლესიები საქართველოში წარმოადგენენ არა მხოლოდ რელიგიური პრაქტიკის ადგილს, არამედ ისტორიულ და კულტურულ მემკვიდრეობას, რომელიც ადასტურებს კათოლიკე თემის ხანგრძლივ და მშვიდობიან თანაარსებობას მართლმადიდებელ საზოგადოებასთან.

კათოლიკური ეკლესიების მართლმადიდებლურ არქიტექტურულ სტილთან ასიმილაცია გამოიწვევს მათი განმასხვავებელი ნიშნების დაკარგვას, რაც საბოლოოდ შეუძლებელს გახდის მათი, როგორც კათოლიკური მემკვიდრეობის ნაწი-

ლის იდენტიფიცირებას. ეს ხელს შეუწყობს კათოლიკური იდენტობის თანდათანობით გაქრობას და მის ასიმილაციას მართლმადიდებლურ კულტურასთან. საქართველოსთვის, რომელიც ამაყობს თავისი რელიგიური და კულტურული მრავალფეროვნებით, ასეთი სცენარი მიუღებელია. კათოლიკური ეკლესიებისა და მათი უნიკალური არქიტექტურული იერსახის შენარჩუნება არა მხოლოდ კათოლიკური თემის, არამედ მთელი ქართული საზოგადოების ინტერესებშია. ეს არის საქართველოს ისტორიული და კულტურული მემკვიდრეობის შენარჩუნებისა და მისი მრავალფეროვნებით გამდიდრების საკითხი.

დღეს ნებისმიერი დაინტერესებული ადამიანი, რომელიც მივა მართლმადიდებლების მიერ მითვისებულ ეკლესიაში, მიიღებს არასწორ ინფორმაციას ეკლესიის წარმომავლობის შესახებ, რაც ხელს უწყობს კათოლიკური იდენტობის ენობრივ და ცნობიერ დონეზე ქრობას. კათოლიკური თემის ასიმილაციის პროცესი სცილდება მხოლოდ ვერბალურსა და ფიზიკურს და კიდევ უფრო შემაშფოთებელ სახეს იღებს, როდესაც სულიერ განზომილებასაც ეხება. მიმდინარეობს კათოლიკეების გადანათვლა, რაც თეოლოგიურად გაუმართლებელი პრაქტიკაა. ეს არის ერთ-ერთი მნიშვნელოვანი ნაბიჯი, რომელიც სრულ ასიმილირებას გულისხმობს.

ვერბალური, ფიზიკური, კულტურული და სულიერი ფაზების შემდეგ მივდივართ საბოლოო წერტილამდე, რომელიც ისტორიის გადანერას გულისხმობს. ამის ნიმუშია რელიგიის საკითხთა სახელმწიფო სააგენტოს მიერ გამოცემული ალბომი „საქართველოში მოქმედი საკულტო ნაგებობები 2023 წლის მდგომარეობით“; მიუხედავად მისი დეკლარირებული მიზნისა, წარმოაჩინოს ქვეყნის რელიგიური მრავალფეროვნება, სინამდვილეში, იგი ემსახურება ისტორიული სიმართლის მიზანმიმართულ დამახინჯებას. ეს ტენდენცია მხოლოდ კათოლიკეებს არ შეეხება, არამედ სხვა რელიგიურ გაერთიანებებსაც, - სომეხთა სამოციქულო ეკლესია, იუდაური თემი, ლუთერუ-

ლი ეკლესია, მუსლიმურ თემები მსგავსი გამოწვევების წინაშე დგანან.

საქართველოში არსებული ეს ტენდენცია საფრთხეს უქმნის რელიგიურ თანაარსებობას და იწვევს სხვადასხვა რელიგიური ჯგუფების მარგინალიზაციას. ასეთი პროცესები სისტემურად ლახავს რელიგიის თავისუფლების კონსტიტუციურ პრინციპს და ეჭვქვეშ აყენებს საქართველოში ტოლერანტობის თანამედროვე ტრადიციას. საჭიროა ზომების მიღება ამ პრობლემის მოსაგვარებლად, რადგან, კათოლიკეების იდენტობის გაქრობისა და ისტორიის გადაწერის პროცესი ახლაც აქტიურად მიმდინარეობს. ზომების მიღებაში არა მხოლოდ ისტორიული სამართლიანობის აღდგენა იგულისხმება, არამედ რელიგიისა და რწმენის თავისუფლებისა და ტოლერანტობის ღირებულების დაცვა და პოპულარიზაციაც ქართულ საზოგადოებაში, რაც რელიგიებს შორის თანაარსებობისა და თანამშრომლობის კულტურას კვლავ დააბრუნებს საქართველოში.

ბიბლიოგრაფია

აჭარის ავტონომიური რესპუბლიკის მთავრობის საქვეუწყებო დაწესებულება - საარქივო სამმართველო, ფონდი ი-82, აღწერა 1, საქმე # 11

ანსელმ მღებრიშვილის წერილი მიხეილ თამარაშვილს, 1897, 12 ივლისი, საქმე #2640, მ. თამარაშვილის პირადი არქივი, კორნელი კეკელიძის სახ. ხელნაწერთა ეროვნული ცენტრი, თბილისი.

გიორგი ბოჭორიძე, მოგზაურობა სამცხე-ჯავახეთში, თბილისი, მეცნიერება, 1992

გიორგი მარსაგიშვილი, ახალციხის და ტაო-კლარჯეთის ეპარქია, თბილისი, 2013

დონ კრისტოფრო დე კასტელი, ცნობები და ალბომი საქართველოს შესახებ, თბილისი, მეცნიერება, 1977

დონ პიეტრო ავიტაბილე, ცნობები საქართველოზე, თბილისი, მეცნიერება, 1977

ვახტანგ ბერიძე, სამცხის ხუროთმოძღვრება, თბილისი, საქართველოს სსრ მეცნიერებათა აკადემიის გამომცემლობა, 1995

ვახტანგ ბერიძე, სამცხის ხუროთმოძღვრული ძეგლები, თბილისი, ნაკადული, 1970

ზაალ ჩხეიძე (რედაქტორი), რელიგიურ გაერთიანებათა საჭიროებების კვლევა საქართველოში, თბილისი, ტოლერანტობისა და მრავალფეროვნების ინსტიტუტი, 2014

ზაქარია ჭიჭინაძე, კათოლიკეთა ეკლესია საქართველოში, ტფილისი: მსწრაფლ- მბეჭდავი სტამბა არ. ქუთათელაძის, 1903

ილია ტაბალუა, საქართველო ევროპის არქივებსა და წიგნსაცავებში, ii, თბილისი, მეცნიერება, 1986

იოანე ხოჯაშვილი, სტეფანე აბინაშვილი, სტეფანე ნავროზაშვილი, ახალციხური ქრონიკები: დღიური-მატიანე. თბილისი: ხელნაწერთა ეროვნული ცენტრი, 2015.

კონსტანტინე გვარამაძე, ყოვლად სამღვდელო რომის კათოლიკეთა, 10-12; ცნობის ფურცელი, 1903, 7 მაისი, #2144

კონსტანტინე გვარამაძე, ყოვლად სამღვდელო რომის კათოლიკეთა, ტირასპოლის ეპარხიის ეპისკოპოსი ედუარდ ბარონ-დე როპპი და მისი მოგზაურობა საქართველოში თავისი საკუთარი მარშრუტის დამატებით. შედგენილი და გამომცემული მესხი კონსტანტინე გვარამაძის მიერ,

თბილისი, ქართველთა წიგნების გამომცემელ ამხანაგობის სტამბა, 1903
მამა გაბრიელე ბრაგანტინი, ნუთუ ეს არის ტოლერანტობა, საბა, ივლისი,
2024,11

მანანა ჭუმბურიძე, „თედო ხოშტარიას მოგონებები“, საისტორიო მოამბე
79-80, (2009-2010)

მიქელ თამარაშვილი, ისტორია კათოლიკობისა ქართველთა შორის
ნამდვილის საბუთების შემოტანითა და განმარტებით XII საუკუნიდგან
ვიდრე XX საუკუნემდე, თბილისი, ელექტრ. საბეჭდი სტამბა ქართ. წიგ.
გამ. ამხ.,1902

მიხეილ თამარაშვილი, ისტორია კათოლიკობისა ქართველთა შორის,
(1902, რეპრ. თბილისი, სიესტა, 2011

მურმან პაპაშვილი, საქართველო-რომის ურთიერთობა, თბილისი,
აღმაშენებელი, 1995

ნათია ნაცვლიშვილი, კათოლიკური ეკლესიები საქართველოში: ისტორია
და არქიტექტურა, ილიას სახელმწიფო უნივერსიტეტი თბილისი, 2019

ნატო ყრუაშვილი, „ქართული ტიპიკონის საკითხი მესხ განმანათლებელთა
მოღვაწეობაში“ კათოლიკური მემკვიდრეობა საქართველოში, რედაქტორი
მერაბ ღაღანიძე, თბილისი, სულხან-საბა ორბელიანის უნივერსიტეტის
გამომცემლობა, 2018

ნუგზარ ბარდაველიძე, „გადასახედი ოცდაათწლიანი ისტორიის პრიზმი-
დან“, დიალოგი N7(16), გოჩა ბარნოვი (რედაქტორი), თბილისი, სულხან-
საბა ორბელიანის უნივერსიტეტის გამომცემლობა, 2023

ნუგზარ ბარდაველიძე, „კათოლიკე ეკლესია საქართველოში: მეოცე სა-
უკუნის ბოლო ათწლეულების ქრონიკა“, კათოლიკური მემკვიდრეობა
საქართველოში, რედაქტორი მერაბ ღაღანიძე, თბილისი, სულხან-საბა
ორბელიანის უნივერსიტეტის გამომცემლობა, 2018

ნუგზარ პაპუაშვილი, სიმართლისა და სამართლისათვის გორის კათოლიკურ
ეკლესიაზე, თბილისი, სულხან-საბა ორბელიანის უნივერსიტეტის გამომცე-
მლობა, 2013

ნუგზარ პაპუაშვილი, უდე და მისი ეკლესია: მეორე შვესებული გამოცემა,
„უნივერსალი“, თბილისი, 2022

ჟაკ ფრანსუა გამბა, მოგზაურობა ამიერკავკასიაში, თბილისი, განათლე-
ბა, 1987

რელიგიური დაწესებულებები აჭარაში, დოკუმენტების კრებული, ბათუმი,
ალიონი, 2010

საქართველო, „ქართველ კათოლიკეთა კრება“, 13 აპრილი, 1917

სიმონ ყაუხჩიშვილი, „მოსახსენებელი შემდგომთათვის“, უთარილო, საქმე № 4263, მ. თამარაშვილის პირადი არქივი, კორნელი კეკელიძის სახ. ხელნაწერთა ეროვნული ცენტრი, თბილისი

საქართველოს ეროვნული არქივის საისტორიო ცენტრალური არქივი, ფონდი #1644, ანაწერი #1, საქმე #1

ნიკო ბერძენიშვილის სახ. ქუთაისის სახელმწიფო ისტორიული მუზეუმი, პავლე თუმანიშვილის პირადი არქივი, საქმე №7532

ცნობის ფურცელი, ბათომი, კათოლიკეთა ახალი ეკკლესია, 1898, 5 აპრილი, #500

ჯვარი ვაზისა, ერთსულ და ერთზრახვა, თბილისი, 1979, N1

Dubois de Montpéreux, Marie-Frédéric. Voyage autour du Caucase, chez les Tcherkesses et les Abkhases, en Colchide, en Géorgie, en Arménie et en Crimée, t. i., (Paris: librairie de gide: 1839)

Joseph Cardinal Ratzinger, the spirit of the liturgy, Ignatius press, San Francisco, 2000

Verkaaik, Oskar, Religious architecture: anthropological perspectives. (Amsterdam university press, 2013)